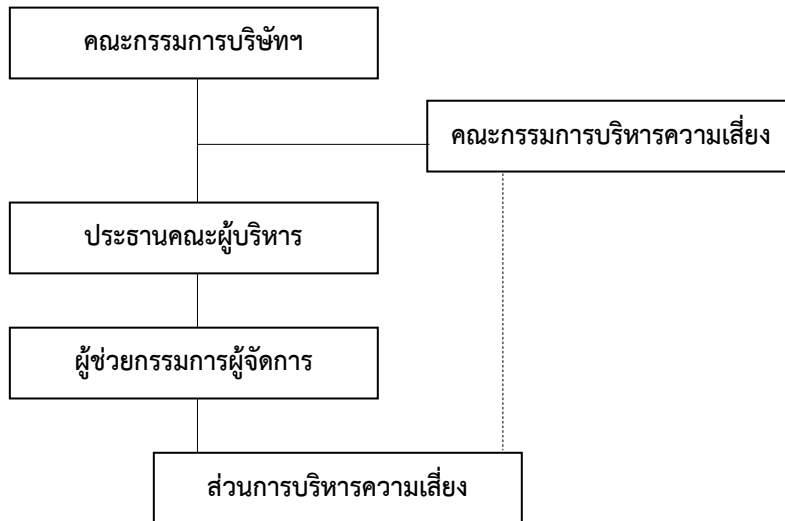


รายงานการบริหารความเสี่ยง ประจำปี 2568

โครงสร้างส่วนการบริหารความเสี่ยง



ส่วนการบริหารความเสี่ยง รายงานขึ้นตรงคณะกรรมการบริหารความเสี่ยง และผู้ช่วยกรรมการผู้จัดการ โดยมีหน้าที่ดังต่อไปนี้

- สนับสนุนการทำงานของคณะกรรมการบริษัทฯ คณะกรรมการบริหารความเสี่ยง และผู้บริหาร ในประเด็นที่เกี่ยวข้องกับการบริหารความเสี่ยงของบริษัทฯ
- ช่วยให้หน่วยงานภายในสามารถระบุ ประเมิน และบริหารความเสี่ยงของบริษัทให้อยู่ในระดับที่ยอมรับได้ ติดตามสถานะความเสี่ยงอย่างต่อเนื่อง และทบทวนมาตรการบริหารความเสี่ยงให้เหมาะสมกับสถานการณ์
- จัดทำรายงานสถานะความเสี่ยง และรายงานการปฏิบัติตามมาตรการบริหารความเสี่ยงต่อ RMC อย่างน้อยไตรมาสละ 1 ครั้ง

การดำเนินการด้านการบริหารความเสี่ยง ประจำปี 2568

บริษัทฯ มีการเสริมสร้างมาตรฐานการบริหารความเสี่ยงของบริษัทฯ โดยอ้างอิงตามประกาศ คปภ. เรื่อง หลักเกณฑ์ วิธีการ และเงื่อนไขในการกำกับการบริหารความเสี่ยงแบบองค์รวม และการประเมินความเสี่ยงและความมั่นคงทางการเงินของบริษัทประกันวินาศภัย พ.ศ.2562

ในปี 2568 บริษัทฯ ได้มีการจัดการประชุมคณะกรรมการบริหารความเสี่ยง จำนวน 4 ครั้ง โดยจัดเป็นประจำในทุกไตรมาส ดังนี้

- การประชุมครั้งที่ 1/2568 ประจำไตรมาสที่ 1 ในวันที่ 17 มกราคม 2568
- การประชุมครั้งที่ 2/2568 ประจำไตรมาสที่ 2 ในวันที่ 2 เมษายน 2568
- การประชุมครั้งที่ 3/2568 ประจำไตรมาสที่ 3 ในวันที่ 17 กรกฎาคม 2568
- การประชุมครั้งที่ 4/2568 ประจำไตรมาสที่ 4 ในวันที่ 17 ตุลาคม 2568

โดยในการประชุมทุกครั้ง ได้เชิญผู้บริหารทุกคนที่รับผิดชอบและเป็นเจ้าของความเสี่ยง (Risk Owner) เข้าร่วมประชุม เพื่อรายงานความคืบหน้าการดำเนินการตามแผนการบริหารความเสี่ยง รายงานเกี่ยวกับ Incident ที่มีนัยสำคัญ รายงานความเสี่ยงใหม่ที่เกิดขึ้นในแต่ละไตรมาส รายงานการติดตาม ประเมินผล ตรวจสอบ ควบคุมความเสี่ยงจากการฉ้อฉลกรณีการใช้บริการบุคคลภายนอก รวมถึงตอบข้อซักถามจากคณะกรรมการบริหารความเสี่ยงด้วย นอกจากนี้ ผู้รับผิดชอบยังรายงานเรื่องสถานะเงินกองทุนตามความเสี่ยง (RBC) และรายงานข้อมูลเกี่ยวกับผลิตภัณฑ์ประกันภัย ต่อที่ประชุมเป็นประจำทุกไตรมาสด้วย

รายงานผลการบริหารความเสี่ยง ประจำปี 2568

1. การจัดทำทะเบียนความเสี่ยง

บริษัทฯ ดำเนินการจัดทำทะเบียนความเสี่ยง ประจำปี 2568 ตามที่กรอบการบริหารความเสี่ยงกำหนดไว้ กล่าวคือ ผู้บริหารของทุกหน่วยงานเป็นผู้ประเมินความเสี่ยงของหน่วยงานในความรับผิดชอบ โดยทำงานร่วมกับส่วนการบริหารความเสี่ยงเพื่อบูรณาการการบริหารความเสี่ยงของบริษัทฯ ในภาพรวม (Enterprise Risk Management) ทะเบียนความเสี่ยงสำคัญ 10 อันดับแรก ประจำปี 2568 ได้ถูกนำเสนอคณะกรรมการบริษัทฯ และได้รับอนุมัติในการประชุมครั้งที่ 1/2569 และได้ถูกจัดส่งให้ส่วนการตรวจสอบภายใน เพื่อเป็นข้อมูลในการวางแผนการตรวจสอบภายในประจำปี 2568 ให้สอดคล้องกับความเสี่ยงของบริษัทฯ

ทะเบียนความเสี่ยงสำคัญ 10 อันดับแรกของบริษัทฯ ประจำปี 2568 ซึ่งได้รับอนุมัติ และมีการติดตาม มีดังนี้

ลำดับ	ประเภท	เหตุการณ์ความเสี่ยง	เจ้าของความเสี่ยง
1	Strategic Risk	การตลาดรายบุคคล (ภูมิภาค) ไม่สามารถสร้างยอดขายได้ตามเป้าหมาย	การตลาดประกันภัยรายบุคคล ภูมิภาค
2	Insurance risk	Loss ratio ในกลุ่มเด็กอายุแรกรับประกัน - 10 ปี สูงกว่าเกณฑ์ที่ประมาณไว้	สายงานการรับประกัน
3	Strategic Risk	ยอดขายประกันกลุ่มใหม่ไม่ได้ตามเป้าหมาย	การตลาดประกันภัยกลุ่ม
4	Strategic Risk	คู่สัญญา Bancassurance ยกเลิกสัญญากับบริษัทฯ	สายงานพัฒนารูทกิจ 1
5	Strategic Risk	ไม่สามารถทำยอดขายประกันการเดินทางได้ตามเป้าหมายที่กำหนด	ประกันภัยการเดินทาง
6	Strategic Risk	การให้บริการด้านการใช้สิทธิ ไม่ตอบสนองต่อความต้องการของผู้เอาประกัน	สายงานสินไหมทดแทน
7	Strategic Risk	ลูกค้ากลุ่มต่ออายุรายใหญ่ ไม่สามารถปรับเบี้ยประกันภัยได้ตามที่กำหนด	การตลาดประกันภัยกลุ่ม
8	Strategic Risk	ไม่สามารถสร้างตัวแทนนายหน้ารายใหม่ได้	สายงานพัฒนารูทกิจ 2
9	Insurance risk	Loss Ratio ประกันภัยกลุ่มของลูกค้ารายใหญ่อาจสูงกว่าที่ประมาณการไว้	สายงานการรับประกัน
10	Operational risk	การจัดการทรัพย์สินสารสนเทศยังไม่มีประสิทธิภาพเพียงพอ	สายงานสารสนเทศ

ลำดับ	ประเภท	เหตุการณ์ความเสี่ยง	เจ้าของความเสี่ยง
1	- Insurance risk	Loss ratio ในกลุ่มเด็กอายุแรกรับประกัน - 10 ปี สูงกว่าเกณฑ์ที่ประมาณไว้	สายงานการรับประกัน
2	- Strategic Risk	คู่สัญญา Bancassurance ยกเลิกสัญญากับบริษัทฯ	สายงานการตลาดรายบุคคล - ธนาคารไทยเครดิต
3	- Insurance risk	กระบวนการการรับประกันภัยกลุ่มไม่รัดกุม ทำให้บริษัทเกิดความเสียหาย	สายงานการรับประกัน
4	- IT Risk - Operational Risk	การบริหารจัดการ IT Outsource ไม่มีประสิทธิภาพเพียงพอ	สายงานสารสนเทศ
5	- IT Risk - Strategic Risk - Operational Risk	โครงการด้าน IT ไม่เสร็จตามกำหนดเวลา และ/หรือไม่สอดคล้องกับแผนกลยุทธ์ของบริษัท	สายงานสารสนเทศ
6	- Strategic Risk	ไม่สามารถสร้างยอดขายรายบุคคลกรุงเทพใหม่ได้ตามเป้าหมาย	สายงานการตลาดประกันรายบุคคล
7	- Insurance risk	Loss Ratio ประกันภัยกลุ่มของลูกค้ารายใหญ่อาจสูงกว่าที่ประมาณการไว้	สายงานการรับประกัน
8	- Strategic Risk	ไม่สามารถทำยอดขายประกันการเดินทางได้ตามเป้าหมายที่กำหนด	สายงานประกันการเดินทาง
9	- IT Risk - Operational Risk	ระบบงานที่ถูกพัฒนา (Change) มีการทำงานที่ผิดพลาดไม่สามารถนำมาใช้ปฏิบัติงานได้	สายงานสารสนเทศ
10	- Strategic Risk	ลูกค้ากลุ่มต่ออายุรายใหญ่ ไม่สามารถปรับเบี้ยประกันภัยได้ตามที่บริษัทกำหนด	สายงานการตลาดประกันภัยกลุ่ม

2. สถานะความเสี่ยง ณ วันที่ 31 ธันวาคม 2568 เป็นดังนี้

เหตุการณ์ความเสี่ยง	ดัชนีชี้วัดความเสี่ยง (KRI)				การประเมินความเสี่ยง											
	KRI Status				Q1			Q2			Q3			Q4		
	Q1	Q2	Q3	Q4	I	L	IxL	I	L	IxL	I	L	IxL	I	L	IxL
1. ลูกค้ากลุ่มต่ออายุรายใหญ่ ไม่สามารถปรับเบี้ยประกันภัยได้ตามที่บริษัท กำหนด	n/a	Yellow	Green	Green	5	2	10	5	2	10	1	3	3	1	3	3
2. ไม่สามารถสร้างยอดขายรายบุคคลกรุงเทพฯใหม่ได้ตามเป้าหมาย	Red	Red	Red	Yellow	5	3	15	5	3	15	3	4	12			0
3. ไม่สามารถทำยอดขายประกันการเดินทางได้ตามเป้าหมายที่กำหนด	Green	Green	Green	Green	3	1	3	2	1	2	2	2	4	1	2	2
4. คู่สัญญา Bancassurance ยกเลิกสัญญากับบริษัทฯ	Red	Red	Red	Red	5	3	15	5	3	15	5	3	15	5	3	15
5. Loss Ratio ประกันภัยกลุ่มของลูกค้ารายใหญ่อาจสูงกว่าที่ประมาณการไว้	Green	Green	Yellow	Green	1	4	4	1	4	4	3	4	12	1	4	4
6. Loss ratio ในกลุ่มเด็กอายุแรกรับประกัน - 10 ปีสูงกว่าเกณฑ์ที่ประมาณไว้	Red	Red	Red	Green	5	4	20	4	4	16	4	4	16	4	4	16
7. กระบวนการการรับประกันภัยกลุ่มไม่รัดกุม ทำให้บริษัทเกิดความเสียหาย	Red	Red	Red	Red	5	3	15	5	3	15	3	5	15	3	5	15
8. การบริหารจัดการ IT Outsource ไม่มีประสิทธิภาพเพียงพอ	Green	Green	Green	Green	4	2	8	4	2	8	4	2	8	4	2	8
9. โครงการด้าน IT ไม่เสร็จตามกำหนดเวลา และ/หรือไม่สอดคล้องกับแผนกลยุทธ์ของบริษัท	Green	Yellow	Yellow	Yellow	4	3	12	4	3	12	4	3	12	4	3	12
10. ระบบงานที่ถูกพัฒนา (Change) มีการทำงานที่ผิดพลาดไม่สามารถนำมาใช้ปฏิบัติงานได้	Yellow	Green	Green	Green	4	3	12	4	3	12	4	3	12	4	3	12
