



ไทย ประกันคุณภาพ

## รายงานประจำปี 2568

บริษัท ไทยประกันคุณภาพ จำกัด (มหาชน)



ใจถึงใจ ... ไทยประกันคุณภาพ

## สารบัญ

หน้า

สารจากประธานกรรมการ .....	1
รายงานคณะกรรมการตรวจสอบ ประจำปี 2568.....	2
ข้อมูลทางการเงินที่สำคัญ ประจำปี 2568 .....	6
ประวัติบริษัท ไทยประกันสุขภาพ จำกัด (มหาชน) .....	10
ข้อมูลบริษัทฯ .....	12
โครงสร้างผู้ถือหุ้น.....	13
คณะกรรมการบริษัทและคณะกรรมการชุดย่อย .....	13
การประชุมคณะกรรมการประจำปี 2568.....	16
ผลประโยชน์ตอบแทนคณะกรรมการประจำปี 2568.....	17
คณะผู้บริหาร .....	18
โครงสร้างองค์กร .....	19
สรุปธุรกิจประกันภัยสุขภาพไทย ปี 2568 และแนวโน้มธุรกิจประกันภัยสุขภาพไทย ปี 2569 - 2571 .....	20
ผลการดำเนินงานของบริษัท ปี 2568.....	20
การดำเนินการด้าน ESG ของบริษัท ปี 2568.....	21
กลยุทธ์การดำเนินธุรกิจ.....	23
แผนรองรับการขยายงานของบริษัทฯ .....	24
งบการเงินสำหรับปีสิ้นสุดวันที่ 31 ธันวาคม 2568 และรายงานของผู้สอบบัญชีรับอนุญาต .....	26

## สารจากประธานกรรมการ

### เรียน ท่านผู้ถือหุ้น

ในปี 2568 สภาวะทางเศรษฐกิจของประเทศยังคงมีการชะลอตัว ภายใต้ภาวะเงินเฟ้อและการปรับลดของอัตราดอกเบี้ยนโยบายของไทย การเข้าสู่สังคมผู้สูงอายุอย่างแท้จริง ค่ารักษาพยาบาลที่ยังคงสูงขึ้น รวมถึงการที่ผู้คนใส่ใจสุขภาพและเห็นความสำคัญของการประกันสุขภาพ เหล่านี้ ล้วนทำให้มีทั้งโอกาสในการขยายตลาดและการแข่งขันทางการตลาดที่เพิ่มขึ้นควบคู่กัน ในขณะเดียวกัน ก็ต้องรับมือกับการเรียกร้องสินไหมที่คาดการณ์ยากและอยู่นอกเหนือการควบคุม การกำกับดูแลที่เข้มข้น กฎหมายใหม่ ความก้าวหน้าด้าน Digital Aspect และภัยพิบัติทางธรรมชาติที่เหนือความควบคุม อีกทั้งยังต้องเสริมสร้างความเชื่อมั่นของลูกค้า ทำให้บริษัทฯ ต้องพัฒนาตัวเองอย่างต่อเนื่องเพื่อเพิ่มศักยภาพในการแข่งขัน ต้องเพิ่มการให้ความสำคัญด้าน ESG ต้องบริหารจัดการ และเตรียมความพร้อม ทั้งในด้านบุคลากร กระบวนการทำงาน และระบบงานที่มีประสิทธิภาพ เพื่อรับมือกับการเปลี่ยนแปลงและความท้าทายเหล่านั้น

สำหรับผลประกอบการในปี 2568 บริษัทฯ มีเบี้ยประกันภัยรับลดลงจาก 798,524,674 บาท ในปี 2567 เป็น 791,118,960 บาท หรือคิดเป็นร้อยละ 0.93% และจากการนำมาตรฐานการรายงานทางการเงินฉบับที่ 9 และ ฉบับที่ 17 มาถือปฏิบัติ บริษัทฯ มีกำไรเพิ่มขึ้นจาก 19,448,664 บาทในปี 2567 เป็น 59,072,982 บาท ในปี 2568 ซึ่งเพิ่มขึ้นร้อยละ 203.74 และเมื่อพิจารณาฐานะการเงิน ณ วันที่ 31 ธันวาคม 2568 พบว่า บริษัทฯ มีสินทรัพย์รวม 1,395,889,587 บาทเพิ่มขึ้นจากปี 2567 ร้อยละ 4.72 มีหนี้สินรวม 743,524,187 บาท เพิ่มขึ้นจากปี 2567 ร้อยละ 0.27 และมีส่วนของผู้ถือหุ้น 652,365,400 บาท เพิ่มขึ้นจากปี 2567 ร้อยละ 10.30 มีกำไรสะสม 546,867,287 บาท

ในนามของคณะกรรมการบริษัทฯ ดิฉันขอขอบคุณผู้ถือหุ้นทุกท่านที่ให้การสนับสนุนบริษัทฯ มาโดยตลอด ขอขอบคุณคณะผู้บริหารและพนักงานทุกท่าน ที่ร่วมมือร่วมใจทุ่มเทปฏิบัติหน้าที่อย่างเต็มกำลังความสามารถ ทำให้บริษัทฯ มีประกอบการที่ดีและเติบโตอย่างต่อเนื่องภายใต้สภาวะการณ์ที่ท้าทาย พร้อมนี้ ดิฉันขอขอบคุณผู้เอาประกันภัย ตัวแทน และนายหน้าทุกท่าน ที่ได้ให้ความไว้วางใจในการใช้บริการประกันภัยสุขภาพของเรา บริษัทฯ จะพัฒนาองค์กรให้ก้าวหน้า จะเพิ่มทั้งมาตรฐานการให้บริการและมาตรฐานการทำงานให้ดียิ่งขึ้น เพื่อเป็นผู้ให้บริการด้านการประกันภัยสุขภาพ ที่สามารถให้ความคุ้มครองผู้เอาประกันภัยทุกท่านอย่างมั่นคงตลอดไป



(นางเมทินี ชโลธร)

ประธานกรรมการ

## รายงานคณะกรรมการตรวจสอบ ประจำปี 2568

การดำเนินงานและผลการพิจารณาของคณะกรรมการตรวจสอบตลอดรอบปีที่ผ่านมาเป็นไปตามบทบาท และอำนาจหน้าที่ที่กำหนดไว้ในกฎบัตรคณะกรรมการตรวจสอบ ตลอดจนหลักเกณฑ์และแนวปฏิบัติที่ประกาศโดยสำนักงานคณะกรรมการกำกับและส่งเสริมการประกอบธุรกิจประกันภัย (คปภ.) เพื่อให้มั่นใจว่าบริษัทฯ มีระบบกำกับดูแลกิจการที่เหมาะสม โปร่งใส ตรวจสอบได้ และมีความน่าเชื่อถือ

คณะกรรมการตรวจสอบของบริษัท ไทยประกันสุภาพ จำกัด (มหาชน) ได้รับการแต่งตั้งจากคณะกรรมการบริษัทฯ ประกอบด้วยกรรมการอิสระ และกรรมการบริษัทฯ ที่มีคุณวุฒิ ความรู้ ความสามารถ และประสบการณ์เพียงพอในการทำหน้าที่สอบทานความน่าเชื่อถือของงบการเงิน โดยคณะกรรมการตรวจสอบทุกท่านไม่ได้ดำรงตำแหน่งเจ้าหน้าที่บริหาร หรือพนักงานของบริษัทฯ และมีคุณสมบัติครบถ้วนเป็นไปตามประกาศสำนักงานคณะกรรมการกำกับและส่งเสริมการประกอบธุรกิจประกันภัย (คปภ.) กำหนด โดยคณะกรรมการตรวจสอบมีจำนวน 3 ท่าน ได้แก่

รายนามคณะกรรมการตรวจสอบ	ตำแหน่ง	สถานะ	เข้าประชุม/ประชุมทั้งหมด
นายเกรียงศักดิ์ สุไพบุลย์พิพัฒน์	ประธานกรรมการตรวจสอบ	กรรมการอิสระ	3/4
นายอบรม เซาว์นเลิศ	กรรมการตรวจสอบ	กรรมการอิสระ	4/4
นางสาววัลลียา เครือตราชู	กรรมการตรวจสอบ	กรรมการ	3/4

หมายเหตุ : วาระการดำรงตำแหน่งกรรมการ 3 ท่าน ตั้งแต่เดือนเมษายน 2568 ถึงวันที่ 9 เมษายน 2572

ในปี พ.ศ. 2568 คณะกรรมการตรวจสอบได้ร่วมกันปฏิบัติหน้าที่ โดยจัดให้มีการประชุมจำนวน 4 ครั้ง ดังนี้

- ประชุมครั้งที่ 1/2568 วันที่ 3 กุมภาพันธ์ 2568
- ประชุมครั้งที่ 2/2568 วันที่ 10 เมษายน 2568
- ประชุมครั้งที่ 3/2568 วันที่ 7 สิงหาคม 2568 (ผู้สอบบัญชีเข้าร่วมประชุม)
- ประชุมครั้งที่ 4/2568 วันที่ 6 พฤศจิกายน 2568

**การตรวจสอบภายใน ประจำปี 2568** คณะกรรมการตรวจสอบได้กำกับดูแลและสอบทานข้อมูลของบริษัทฯ ดังนี้

1. สอบทานให้มีการรายงานทางการเงินที่มีความสมบูรณ์ ถูกต้อง เชื่อถือได้ มีการเปิดเผยข้อมูลที่สำคัญโดยครบถ้วนและเป็นไปตามมาตรฐานบัญชีที่รับรองโดยทั่วไป

คณะกรรมการตรวจสอบได้สอบทานงบการเงินรายไตรมาส และงบการเงินประจำปีของบริษัทฯ ร่วมกับฝ่ายจัดการ ส่วนตรวจสอบภายใน สายงานบัญชี และบริษัท สอบบัญชี ดี ไอ เอ อินเตอร์เนชั่นแนล จำกัด ผู้สอบบัญชี โดยสอบถามผู้สอบบัญชีในเรื่องความถูกต้องครบถ้วนของงบการเงิน การปรับปรุงรายการบัญชีที่สำคัญตามมาตรฐานการรายงานทางการเงิน ฉบับที่ 17 เรื่อง สัญญาประกันภัย รวมถึงการประมาณการทางบัญชี ซึ่งมีผลกระทบต่องบการเงิน ความเพียงพอเหมาะสมของวิธีการบันทึกบัญชี และขอบเขตการตรวจสอบ การเปิดเผยข้อมูลอย่างถูกต้องครบถ้วน เพียงพอและมีความมีอิสระของผู้สอบบัญชี เพื่อให้มั่นใจว่าการจัดทำงบการเงินเป็นไปตามข้อกำหนดของสำนักงาน คปภ. และมาตรฐานการรายงานทางการเงิน ฉบับที่ 17 เรื่อง สัญญาประกันภัย ตามหลักการบัญชีที่รับรองทั่วไป มีความเชื่อถือได้และทันเวลา รวมทั้งมีการเปิดเผยข้อมูลอย่างเพียงพอ

2. สอบทานและประเมินให้มีระบบการควบคุมภายใน ระบบการตรวจสอบภายใน และระบบการบริหารความเสี่ยงที่เหมาะสม มีประสิทธิภาพ รัดกุม ตามกรอบที่ได้รับการยอมรับเป็นมาตรฐานสากล รวมถึงกำหนดอำนาจหน้าที่ความรับผิดชอบของส่วนตรวจสอบภายใน

คณะกรรมการตรวจสอบได้สอบทานประสิทธิภาพและประสิทธิผลของการควบคุมภายใน ระบบการตรวจสอบภายใน และกระบวนการบริหารความเสี่ยง รวมถึงนโยบาย การบริหารความเสี่ยง แผนงานและแนวทางการบริหารจัดการความเสี่ยงที่ส่งผลกระทบต่อผลการดำเนินงานของบริษัทฯ ร่วมกับฝ่ายจัดการ พร้อมทั้งให้ข้อเสนอแนะเพื่อการพัฒนา ปรับปรุงกระบวนการ

ให้มีความพร้อมรองรับสถานการณ์ ที่ไม่เป็นไปตามที่คาดการณ์ไว้ รวมถึงกำหนดอำนาจหน้าที่ความรับผิดชอบของส่วนตรวจสอบภายในให้เป็นไปข้อกำหนดของสำนักงาน คปภ. และมาตรฐานทั่วไป

3. สอบทานให้มีการปฏิบัติตามกฎหมายว่าด้วยการประกันวินาศภัย ข้อกำหนดของสำนักงานคณะกรรมการกำกับและส่งเสริมการประกอบธุรกิจประกันภัย และกฎหมายอื่นที่เกี่ยวข้องกับการดำเนินธุรกิจของบริษัทฯ

คณะกรรมการตรวจสอบได้สอบทาน และติดตามการดำเนินงานของบริษัทฯ ให้เป็นไปตามประกาศ คำสั่ง และข้อบังคับต่าง ๆ ของสำนักงานคณะกรรมการกำกับและส่งเสริมการประกอบธุรกิจประกันภัย (คปภ.) รวมถึงกฎหมาย ข้อกำหนดอื่น ๆ ที่เกี่ยวข้องกับการประกอบธุรกิจประกันวินาศภัย โดยให้ส่วนการปฏิบัติตามกฎหมาย และส่วนตรวจสอบภายในติดตามและนำเสนอประกาศ คำสั่ง ข้อบังคับต่าง ๆ และกฎหมายที่เกี่ยวข้องทุกไตรมาส เพื่อให้มั่นใจได้ว่าบริษัทฯ มีการปฏิบัติตามกฎเกณฑ์ดังกล่าวครบถ้วน นอกจากนี้ ได้มอบหมายให้ส่วนการปฏิบัติตามกฎหมายสอบทานการดำเนินการของทุกหน่วยงานตามประกาศ คำสั่ง ข้อบังคับต่าง ๆ ในเชิงคุณภาพ และรายงานคณะกรรมการตรวจสอบทุกไตรมาส

4. กำกับดูแลการสอบบัญชีของบริษัทฯ ครอบคลุมถึงการพิจารณาคัดเลือก แต่งตั้ง ถอดถอนบุคคลที่มีความเป็นอิสระเพื่อทำหน้าที่เป็นผู้สอบบัญชี การกำหนดค่าตอบแทนอย่างเหมาะสม การจัดทำรายงาน (Management Letter) และข้อคิดเห็นจากผู้บริหารระดับสูงเสนอต่อคณะกรรมการบริษัทฯ รวมทั้งมีการประชุมร่วมกับผู้สอบบัญชี โดยไม่มีผู้บริหารเข้าร่วมด้วยอย่างน้อยปีละหนึ่งครั้ง

คณะกรรมการตรวจสอบได้พิจารณาคัดเลือกและมีมติแต่งตั้งบริษัท สอบบัญชี ดี ไอ เอ อินเตอร์เนชั่นแนล จำกัด เป็นผู้สอบบัญชีของบริษัทฯ ประจำปี 2568 และเสนอให้คณะกรรมการบริษัทฯ นำเสนอขออนุมัติต่อที่ประชุมผู้ถือหุ้นประจำปีเพื่อพิจารณาแต่งตั้งผู้สอบบัญชี ประจำปี 2568 ทั้งนี้ คณะกรรมการตรวจสอบได้ประชุมร่วมกับผู้สอบบัญชีเป็นการเฉพาะ 1 ครั้ง ในการประชุมคณะกรรมการตรวจสอบครั้งที่ 3/2568 วันที่ 7 สิงหาคม 2568 โดยไม่มีผู้บริหารเข้าร่วมประชุม เพื่อหารือเกี่ยวกับแผนการสอบบัญชี ความเป็นอิสระในการปฏิบัติหน้าที่ และการแสดงความเห็นของผู้สอบบัญชี โดยให้ความสำคัญการนำเสนอข้อมูลอย่างถูกต้อง ครบถ้วน เพียงพอ

5. ให้ข้อเสนอแนะแก่ฝ่ายบริหารเพื่อการกำกับดูแลการปฏิบัติงานให้เป็นไปอย่างมีประสิทธิภาพและประสิทธิผล และรายงานต่อคณะกรรมการบริษัทฯ เพื่อดำเนินการปรับปรุงแก้ไขภายในเวลาอันสมควร

คณะกรรมการตรวจสอบได้ให้คำแนะนำ ข้อคิดเห็น แก่ฝ่ายบริหารในการปรับปรุงกระบวนการทำงาน ให้การปฏิบัติงานเป็นไปอย่างมีประสิทธิภาพ และกำกับดูแลให้มีการดำเนินการตามประเด็นที่ระบุในรายงานควบคุมภายในอย่างครบถ้วน รวมถึงติดตามผลการแก้ไขปรับปรุงและรายงานต่อคณะกรรมการบริษัทฯ ทุกไตรมาส

6. แสดงความเห็นประกอบรายงานผลการประเมินการควบคุมภายในของบริษัทฯ โดยรวมต่อคณะกรรมการบริษัทฯ

7. คณะกรรมการตรวจสอบได้พิจารณาผลการประเมินการควบคุมภายในให้มีการควบคุมภายในที่ดีและมีประสิทธิภาพ โดยหารือกับผู้ตรวจสอบภายใน ในการวางแผนและอนุมัติแผนการตรวจสอบประจำปี เพื่อให้เป็นไปตามประกาศ คปภ. รวมถึงติดตามผลการปฏิบัติงานและการดำเนินการแก้ไขตามรายงานผลการตรวจสอบภายใน ในประเด็นที่มีนัยสำคัญอย่างต่อเนื่อง นำไปสู่การปรับปรุงกระบวนการการทำงาน เพื่อให้มีระบบการควบคุมภายในที่ดี การบริหารความเสี่ยงที่มีประสิทธิภาพและการกำกับดูแลกิจการที่ดี และรายงานต่อคณะกรรมการบริษัทฯ ทุกไตรมาส

8. ปฏิบัติหน้าที่อื่นตามที่คณะกรรมการบริษัทฯ มอบหมายด้วยความเห็นชอบจากคณะกรรมการตรวจสอบ

9. กำหนดอำนาจหน้าที่ ความรับผิดชอบของส่วนตรวจสอบภายใน โดยได้รับความเห็นชอบจากคณะกรรมการบริษัทฯ

คณะกรรมการตรวจสอบได้พิจารณาหน้าที่ ความรับผิดชอบของส่วนตรวจสอบภายใน และเห็นควรให้บริษัทฯ ว่าจ้างบุคคลภายนอกทำหน้าที่ตรวจสอบภายในหัวข้อที่ต้องการผู้เชี่ยวชาญ หรือเป็นผู้ที่สำนักงาน คปภ. กำหนด โดยมอบหมายให้ส่วนตรวจสอบภายในทำหน้าที่เป็นผู้ประสานงานการตรวจสอบภายในกับผู้ตรวจสอบอิสระ และให้ส่วนตรวจสอบภายในทำหน้าที่

ตรวจสอบภายในหัวข้อที่เกี่ยวกับการประเมินคณะกรรมการผลิตภัณฑ์ประกันภัย และการปฏิบัติตามกฎหมายด้าน ปง. รวมถึงการประเมินและติดตามผลการปฏิบัติตามคำแนะนำของผู้ตรวจสอบภายใน โดยกำหนดการประเมินผลและติดตามผลทุกไตรมาส นอกจากนี้ได้กำหนดให้ส่วนตรวจสอบภายในมีอำนาจ และหน้าที่ตามประกาศของสำนักงานคณะกรรมการกำกับและส่งเสริมการประกอบธุรกิจประกันภัย (คปภ.) และกฎหมายอื่นที่เกี่ยวข้อง (ถ้ามี)

## การควบคุมภายใน ประจำปี 2568

คณะกรรมการตรวจสอบได้กำกับดูแลให้ส่วนตรวจสอบภายใน และส่วนการปฏิบัติตามกฎหมาย มีการทำงานอย่างเป็นอิสระ โดยให้รายงานตรงต่อคณะกรรมการตรวจสอบและกำกับดูแลการตรวจสอบให้ครอบคลุมการประเมินความเสี่ยงพหุของกระบวนการควบคุมภายในตามมาตรฐานสากล นอกจากนี้ให้คำแนะนำในการดำเนินการแก่ส่วนตรวจสอบภายใน และส่วนการปฏิบัติตามกฎหมาย เพื่อปฏิบัติงานเป็นไปตามแผนงานที่ได้รับอนุมัติ ซึ่งจัดทำขึ้นจากทะเบียนความเสี่ยงประจำปีของบริษัทฯ และสอดคล้องกับกลยุทธ์และทิศทางการดำเนินงานของบริษัทฯ เพื่อสร้างมูลค่าเพิ่มให้บริษัทฯ ก่อให้เกิดการกำกับดูแลกิจการที่ดี และมีการควบคุมภายในที่ดี ตามแนวทางของ The Committee of Sponsoring Organizations of Treadway Commission (“COSO”) ซึ่งประกอบด้วย

### 1. สภาพแวดล้อมของการควบคุมภายในองค์กร (Control Environment)

1.1 จรรยาบรรณดำเนินกิจการ บริษัทฯ มีการดำเนินกิจการ มุ่งเน้นการให้บริการที่ถูกต้องเป็นธรรม มีความรับผิดชอบต่อสังคม ด้วยความซื่อสัตย์ สุจริต และปฏิบัติตามกฎหมาย กฎ ระเบียบ ข้อบังคับที่เกี่ยวข้องกับการประกอบธุรกิจ

1.2 จรรยาบรรณกรรมการ กรรมการปฏิบัติหน้าที่ตามกรอบจริยธรรม ด้วยความซื่อสัตย์ สุจริต ระมัดระวังรอบคอบเพื่อประโยชน์สูงสุดของบริษัทฯ และผู้มีส่วนได้เสีย

1.3 จรรยาบรรณผู้บริหารและพนักงาน บริษัทฯ มีการประกาศจรรยาบรรณพนักงาน และอบรมพนักงานใหม่ให้ดำเนินการตามจรรยาบรรณพนักงาน เพื่อเป็นแนวทางให้กับผู้บริหารและพนักงานในการปฏิบัติหน้าที่ โดยเผยแพร่ผ่าน e-mail และวางไฟล์ให้พนักงานเข้าถึงบน Share Drive โดยกำหนดแนวทางการปฏิบัติตนเอง ลูกค้า ผู้เอาประกัน ผู้เกี่ยวข้อง สังคม การปฏิบัติระหว่างพนักงาน การปฏิบัติต่อบริษัทฯ รวมถึงยึดถือประโยชน์ของบริษัทฯ ภายใต้ความถูกต้องของกฎหมายและจริยธรรม ไม่เอื้อประโยชน์หรือให้สิทธิพิเศษแก่บุคคลใดเพื่อให้ตนเองได้รับประโยชน์ไม่ว่าทางตรงหรือทางอ้อม

### 2. การประเมินความเสี่ยง (Risk Assessment)

บริษัทฯ ตระหนักถึงการบริหารความเสี่ยงองค์กร ทั้งในส่วนการบริหารความเสี่ยงแบบองค์กรรวม การประเมินความเสี่ยงและความมั่นคงทางการเงิน การบริหารความเสี่ยงในส่วนที่เกี่ยวข้องกับการฉ้อฉล การกำกับดูแลและบริหารจัดการความเสี่ยงด้านเทคโนโลยีสารสนเทศ รวมถึงเสริมสร้างระบบการกำกับดูแลกิจการที่ดีให้กับบริษัทฯ ซึ่งบริษัทฯ ได้ส่งเสริมให้เกิดวัฒนธรรมองค์กร การพัฒนา และการดำรงไว้ซึ่งกรอบการดำเนินงาน กระบวนการทำงาน โครงสร้างของหน่วยงานต่าง ๆ เพื่อบริหารจัดการความเสี่ยงอย่างเป็นระบบ โดยใช้กระบวนการควบคุมความเสี่ยง ประกอบด้วย ขั้นตอนการระบุความเสี่ยง การประเมินและการจัดลำดับความเสี่ยง การจัดการความเสี่ยง กระบวนการติดตามดูแลความเสี่ยงและการรายงานความเสี่ยงตามที่ คปภ. กำหนด และให้ความสำคัญกับการเชื่อมโยงความสัมพันธ์ระหว่างกาหนดเบี้ยประกันภัย การพัฒนาผลิตภัณฑ์ประกันภัย การพิจารณารับประกันภัย และการลงทุน เพื่อให้เกิดการบริหารความเสี่ยงแบบองค์กรรวมอย่างเป็นรูปธรรม โดยสอดคล้องกับกลยุทธ์และวัตถุประสงค์ในการดำเนินธุรกิจของบริษัทฯ

### 3. การควบคุมการปฏิบัติงาน (Control Activities)

บริษัทฯ กำหนดแนวทางการปฏิบัติงานของแต่ละหน่วยงานไว้เป็นลายลักษณ์อักษร ครอบคลุมทุกกระบวนการในการทำงาน และได้มีการทบทวนความเหมาะสมของแนวทางการปฏิบัติงานให้สอดคล้องกับสถานการณ์ที่เปลี่ยนแปลงไป นอกจากนี้บริษัทฯ กำหนดระดับ ขอบเขต อำนาจหน้าที่ในการอนุมัติดำเนินการในแต่ละขั้นตอนเป็นลายลักษณ์อักษร และเผยแพร่ให้

พนักงานทุกคนสามารถเข้าถึงได้ ภายใต้การควบคุมความเสี่ยงในทุกกิจกรรมที่เหมาะสมกับประเภท สภาพแวดล้อม ลักษณะงาน ในทุกระดับชั้น และติดตามดูแลอย่างสม่ำเสมอ รวมไปถึงมีการควบคุมในลักษณะของการค้นพบข้อผิดพลาด เพื่อปรับปรุง กระบวนการทำงาน มีการบูรณาการระหว่างหน่วยงานอย่างเป็นรูปธรรม เพื่อป้องกันปัญหาที่อาจเกิดขึ้นในอนาคต และเพิ่ม คุณภาพการควบคุมภายในในภาพรวมของบริษัทฯ

#### 4. ระบบสารสนเทศและการสื่อสาร (Information and Communication)

บริษัทฯ มีการใช้เทคโนโลยีสารสนเทศมาใช้ในการปฏิบัติงาน โดยคำนึงถึงปริมาณ ความถูกต้องของข้อมูล เพื่อให้การ ปฏิบัติงานตอบสนองความต้องการของผู้เอาประกัน ผู้รับประโยชน์ คู่ค้าของบริษัทฯ หรือผู้เกี่ยวข้องอื่น ๆ โดยมีการตรวจสอบ และปรับปรุงพัฒนาการปฏิบัติงานให้มีการรักษาความมั่นคงปลอดภัยด้านเทคโนโลยีสารสนเทศ และความมั่นคงปลอดภัยไซเบอร์ รวมถึงปฏิบัติตามประกาศ คปภ. เรื่อง หลักเกณฑ์การกำกับดูแลและบริหารจัดการความเสี่ยงด้านเทคโนโลยีสารสนเทศของ บริษัทประกันวินาศภัย พ.ศ.2563 นอกจากนี้ มีการสื่อสารข้อมูลภายในบริษัทฯ ผ่าน Share Drive เผยแพร่ข้อมูลข่าวสารให้ ผู้บริหารและพนักงานทราบถึงกฎหมาย ประกาศ ระเบียบ ข้อบังคับต่าง ๆ และมีช่องทางสื่อสารภายนอกสำหรับผู้เอาประกันภัย ผู้รับประโยชน์ ในการแจ้งเบาะแส หรือร้องเรียน

#### 5. การกำกับ ติดตาม และประเมินผล (Monitoring Activities)

บริษัทฯ มีการติดตามการดำเนินงานตามรายงานผลการตรวจสอบภายใน และรายงานต่อคณะกรรมการตรวจสอบ และ คณะกรรมการบริษัทฯ ทุกไตรมาส เพื่อหาข้อบกพร่องของการควบคุมภายในและดำเนินการแก้ไขอย่างทันที่ โดยส่วน ตรวจสอบภายในมีการกำกับติดตามการดำเนินงานให้ปฏิบัติตามกฎหมาย ประกาศ คำสั่งของสำนักงาน คปภ. เป็นประจำต่อเนื่อง ทั้งรายเดือน และรายไตรมาส

คณะกรรมการตรวจสอบมีความเห็นว่า บริษัทฯ มีระบบควบคุมภายใน 5 ด้าน ตามแนวคิดของ COSO โดยภาพรวม ครบถ้วนอยู่ในเกณฑ์ที่ดี มีความเพียงพอ เหมาะสมกับขนาดของกิจการและสภาพการณ์ปัจจุบันของบริษัทฯ และสอดคล้องกับ สภาพแวดล้อมทางธุรกิจ แม้จะมีข้อตรวจพบในบางประเด็น แต่หน่วยงานที่เกี่ยวข้องได้รับทราบและดำเนินการปรับปรุงแก้ไข ตามข้อเสนอแนะอย่างต่อเนื่อง ซึ่งช่วยส่งเสริมให้บริษัทฯ บรรลุวัตถุประสงค์อย่างยั่งยืน

### ภาพรวมการตรวจสอบภายใน ประจำปี 2568

จัดทำรายงานและการเปิดเผยข้อมูลทางการเงินอย่างเหมาะสม เพียงพอ และสอดคล้องกับหลักการบัญชีที่รองรับทั่วไป เป็นไปตามมาตรฐานบัญชี ระบบการควบคุมภายในมีประสิทธิภาพที่เพียงพอและเหมาะสม ตลอดจนการบริหารความเสี่ยงที่มี ประสิทธิภาพ การกำกับดูแลให้การดำเนินงานของบริษัทฯ เป็นไปตามกฎเกณฑ์ที่เกี่ยวข้องอย่างเคร่งครัด และมีการดูแลให้ผู้สอบ บัญชีปฏิบัติหน้าที่ในการแสดงความเห็นในรายงานทางการเงินได้อย่างเป็นอิสระ

การตรวจสอบภายในเป็นไปตามหลักเกณฑ์และแนวทางการปฏิบัติที่ดี และไม่พบว่ามีประเด็นเกี่ยวกับความขัดแย้งทาง ผลประโยชน์ การทุจริต มีสิ่งผิดปกติ หรือมีความบกพร่องที่สำคัญในระบบควบคุมภายใน การฝ่าฝืนกฎหมายว่าด้วยการประกัน วินาศภัย หรือกฎหมายอื่นที่เกี่ยวข้องกับธุรกิจของบริษัทฯ ที่มีนัยสำคัญ



นายเกียรติ สุโพธิ์พัฒน์

ประธานคณะกรรมการตรวจสอบ

9 กุมภาพันธ์ 2569

## ข้อมูลทางการเงินที่สำคัญ ประจำปี 2568

### 1. ผลการดำเนินงานตามมาตรฐานทางการเงินฉบับที่ 4 (TFRS4)

ตารางแสดงผลการดำเนินงาน ปี 2565 – 2568

(หน่วย: บาท)

ผลการดำเนินงาน	ปี 2565	ปี 2566	ปี 2567	ปี 2568
เบี้ยประกันภัยรับ	864,147,433	837,965,512	798,524,674	791,118,960
เบี้ยประกันภัยที่ถือเป็นรายได้	835,100,721	824,006,052	767,464,347	744,309,717
สำรองประกันภัยสำหรับสัญญาประกันภัยระยะยาวเพิ่ม (ลด)	16,325,433	20,301,999	9,361,932	(21,025,909)
ค่าสินไหมจ่ายสุทธิ	297,441,660	290,291,796	355,186,661	394,512,537
ค่านายหน้าจ่ายสุทธิ	148,832,128	149,043,802	136,865,361	97,212,865
ค่าใช้จ่ายส่งเสริมการตลาดและค่าใช้จ่ายในการรับประกันอื่น	154,801,905	169,514,778	140,756,832	99,846,529
กำไร (ขาดทุน) จากการรับประกันภัย	217,699,595	194,853,677	125,293,561	173,763,695
ค่าใช้จ่ายดำเนินงานรวม	99,995,019	113,337,315	106,692,527	148,085,287
กำไร (ขาดทุน) จากดำเนินงาน	117,704,576	81,516,362	18,601,034	25,678,408
รายได้จากการลงทุนและรายได้อื่น	7,659,589	16,037,774	26,315,944	29,778,323
กำไร (ขาดทุน) ก่อนภาษีเงินได้	125,364,165	97,554,135	44,916,978	55,456,730
ภาษีเงินได้	25,535,153	19,248,439	9,131,939	20,404,244
<b>กำไรสุทธิ</b>	<b>99,829,012</b>	<b>78,305,696</b>	<b>35,785,039</b>	<b>35,052,486</b>
<b>กำไรต่อหุ้นพื้นฐาน</b>	<b>99.83</b>	<b>78.31</b>	<b>35.79</b>	<b>35.05</b>

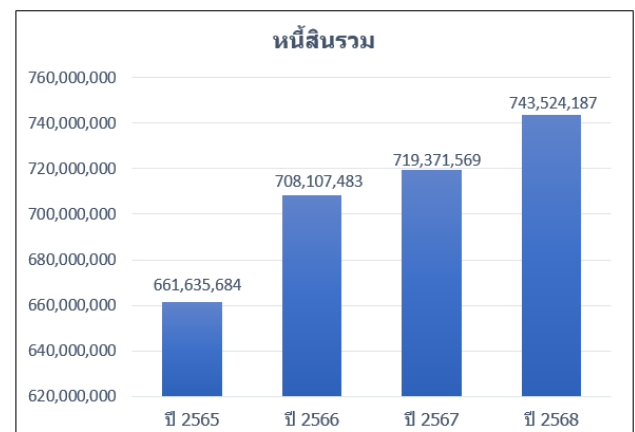
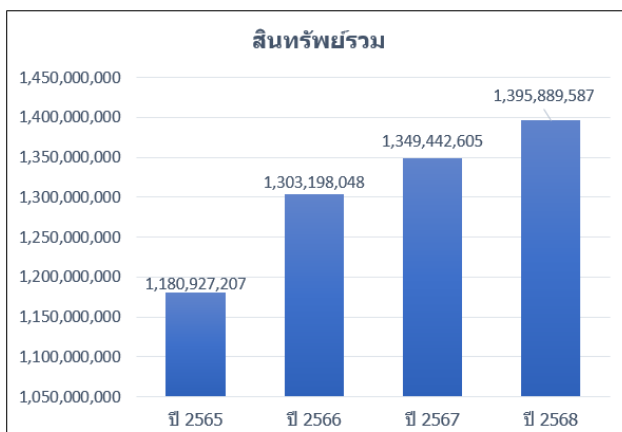
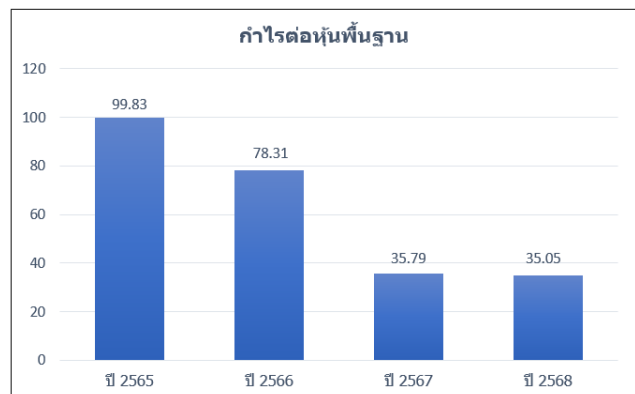
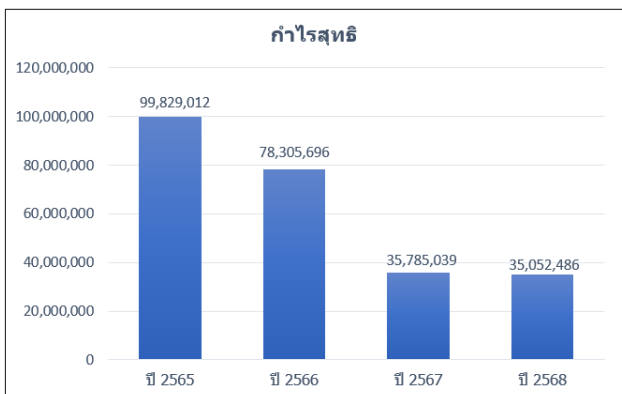
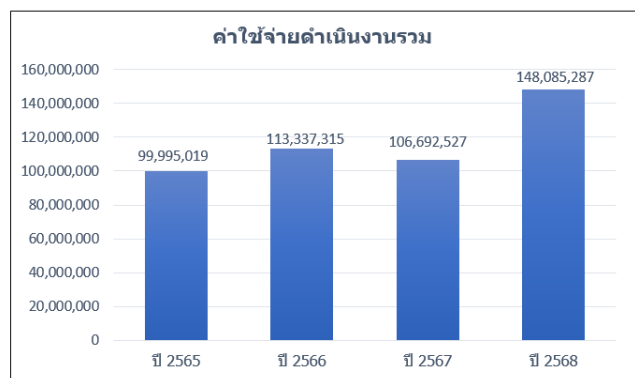
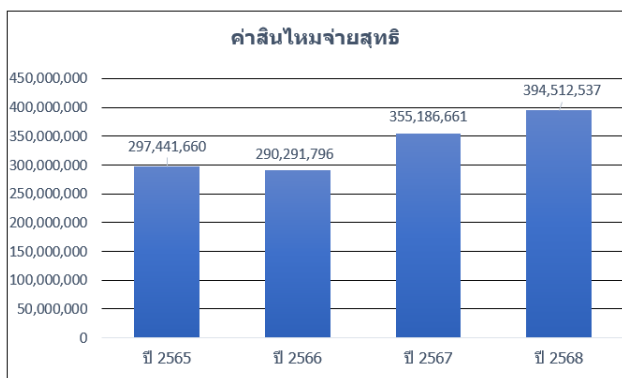
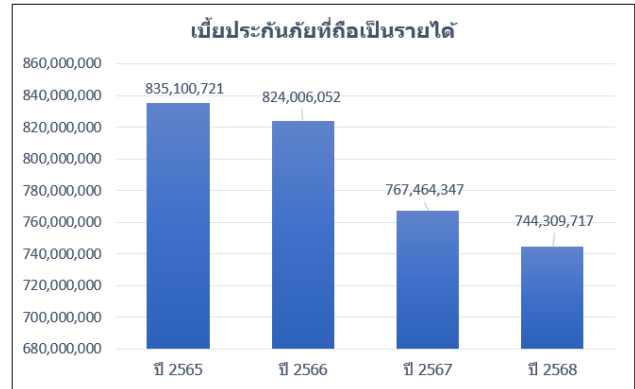
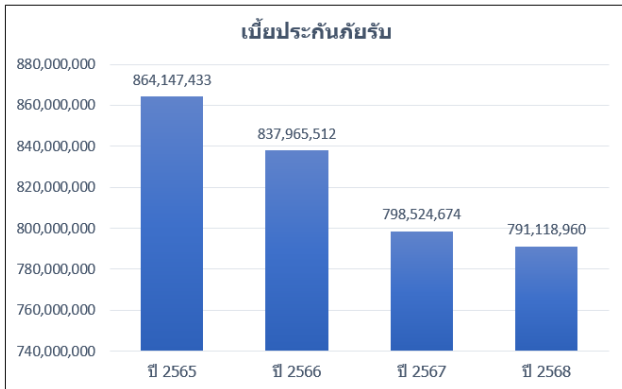
(หน่วย: บาท)

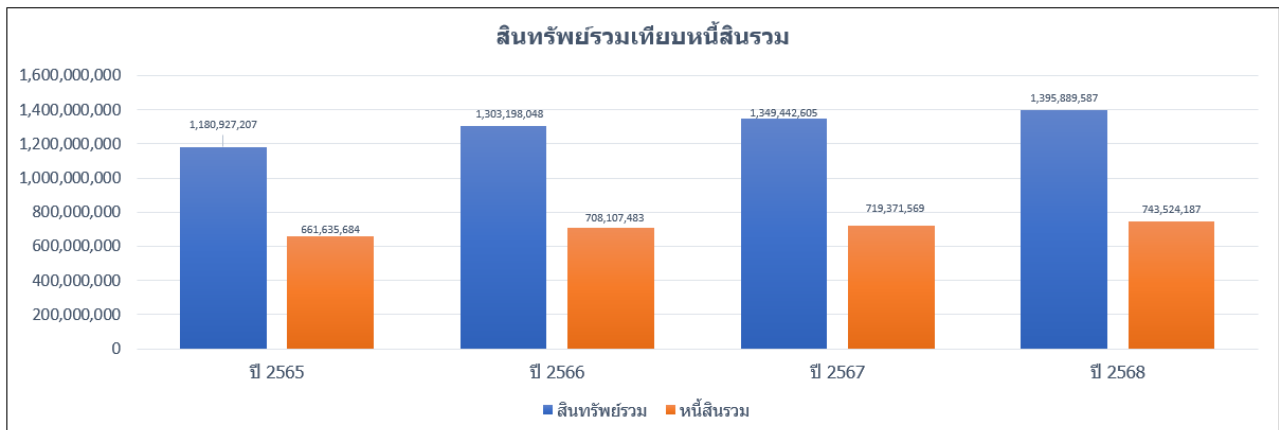
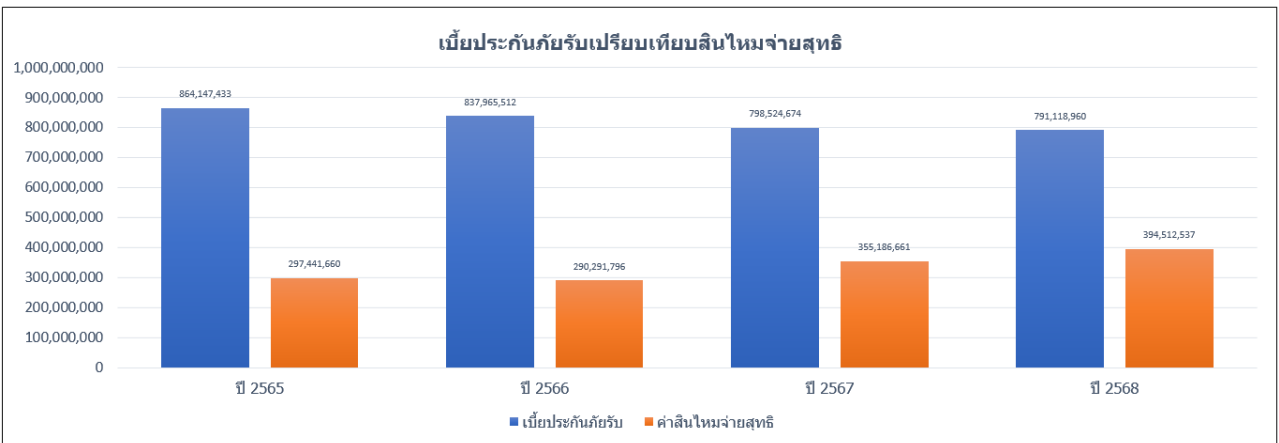
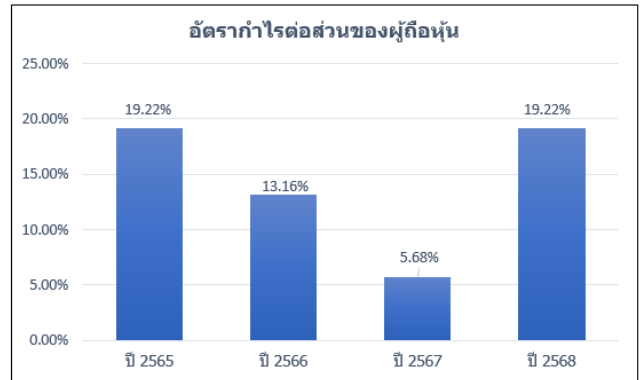
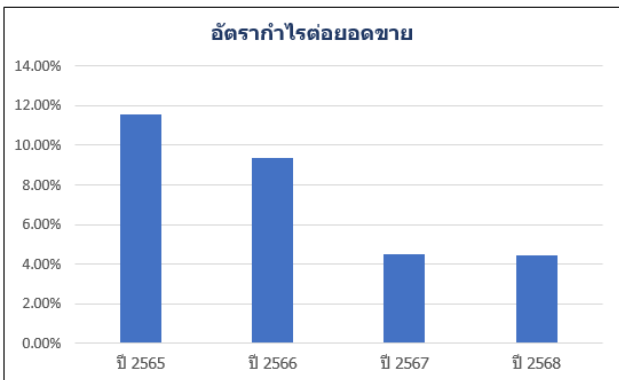
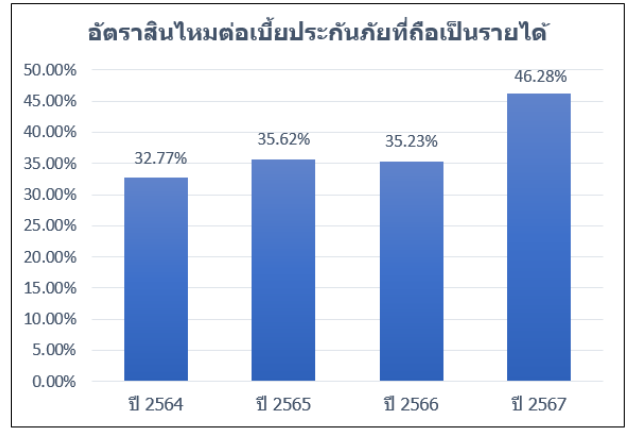
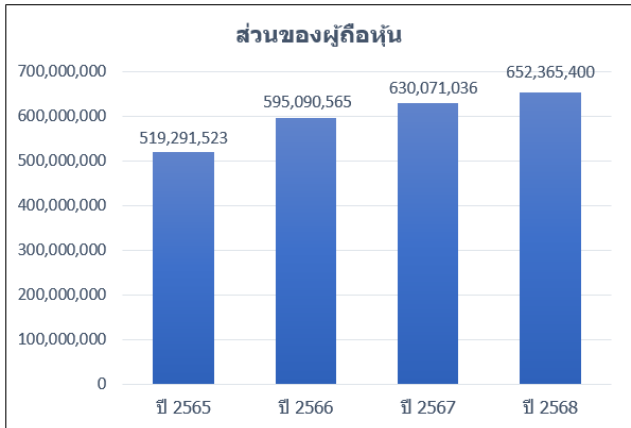
ฐานะการเงิน	ปี 2565	ปี 2566	ปี 2567	ปี 2568
สินทรัพย์รวม	1,180,927,207	1,303,198,048	1,349,442,605	1,395,889,587
หนี้สินรวม	661,635,684	708,107,483	719,371,569	743,524,187
ส่วนของผู้ถือหุ้น	519,291,523	595,090,565	630,071,036	652,365,400

(หน่วย: ร้อยละ)

อัตราส่วนทางการเงิน	ปี 2565	ปี 2566	ปี 2567	ปี 2568
อัตราสินไหมต่อเบี้ยประกันภัยที่ถือเป็นรายได้	35.62%	35.23%	46.28%	53.00%
อัตราส่วนความเพียงพอของเงินกองทุน	1227.92%	1224.90%	654.24%	582.27%
อัตรากำไรต่อยอดขาย	11.55%	9.34%	4.48%	4.43%
อัตรากำไรต่อส่วนของผู้ถือหุ้น	19.22%	13.16%	5.68%	19.22%

## กราฟแสดงผลการดำเนินงานเปรียบเทียบปี 2565 – 2568





2. ผลการดำเนินงานตามมาตรฐานทางการเงินฉบับที่ 17 (TFRS17)

	(หน่วย : บาท)	
	2568	2567 (ปรับปรุงใหม่)
<b>รายได้</b>		
รายได้จากการประกันภัย	844,685,722	765,651,568
ค่าใช้จ่ายในการบริการประกันภัย	(761,611,794)	(733,147,412)
รายได้ (ค่าใช้จ่าย) สุทธิจากสัญญาประกันภัยต่อที่ถือไว้	(115,911)	575,984
<b>ผลการดำเนินงานการบริการประกันภัย</b>	<b>82,958,017</b>	<b>33,080,140</b>
รายได้จากการลงทุน	24,046,205	25,731,982
กำไร (ขาดทุน) จากการปรับมูลค่ายุติธรรมของเครื่องมือทางการเงิน	5,010,584	127,304
โอนกลับผลขาดทุนด้านเครดิตที่คาดว่าจะเกิดขึ้น (ขาดทุน)	451,722	(294,028)
<b>รายได้จากการลงทุนสุทธิ</b>	<b>29,508,511</b>	<b>25,565,258</b>
ค่าใช้จ่ายทางการเงินจากสัญญาประกันภัยที่ออก	(1,271,766)	(1,509,255)
รายได้ทางการเงินจากสัญญาประกันภัยต่อที่ถือไว้	1,311	5,921
<b>ค่าใช้จ่ายทางการเงินจากสัญญาประกันภัยสุทธิ</b>	<b>(1,270,455)</b>	<b>(1,503,333)</b>
<b>รายได้จากการลงทุนและค่าใช้จ่ายทางการเงินจากสัญญาประกันภัยสุทธิ</b>	<b>28,238,056</b>	<b>24,061,925</b>
ต้นทุนทางการเงิน	(5,971,634)	(4,752,036)
ค่าใช้จ่ายในการดำเนินงานอื่น	(26,928,379)	(28,308,675)
รายได้อื่น	721,533	456,657
กำไร (ขาดทุน) ก่อนภาษีเงินได้	79,017,593	24,538,010
รายได้ (ค่าใช้จ่าย) ภาษีเงินได้	(19,944,611)	(5,089,346)
กำไร (ขาดทุน) สำหรับปี	59,072,982	19,448,664

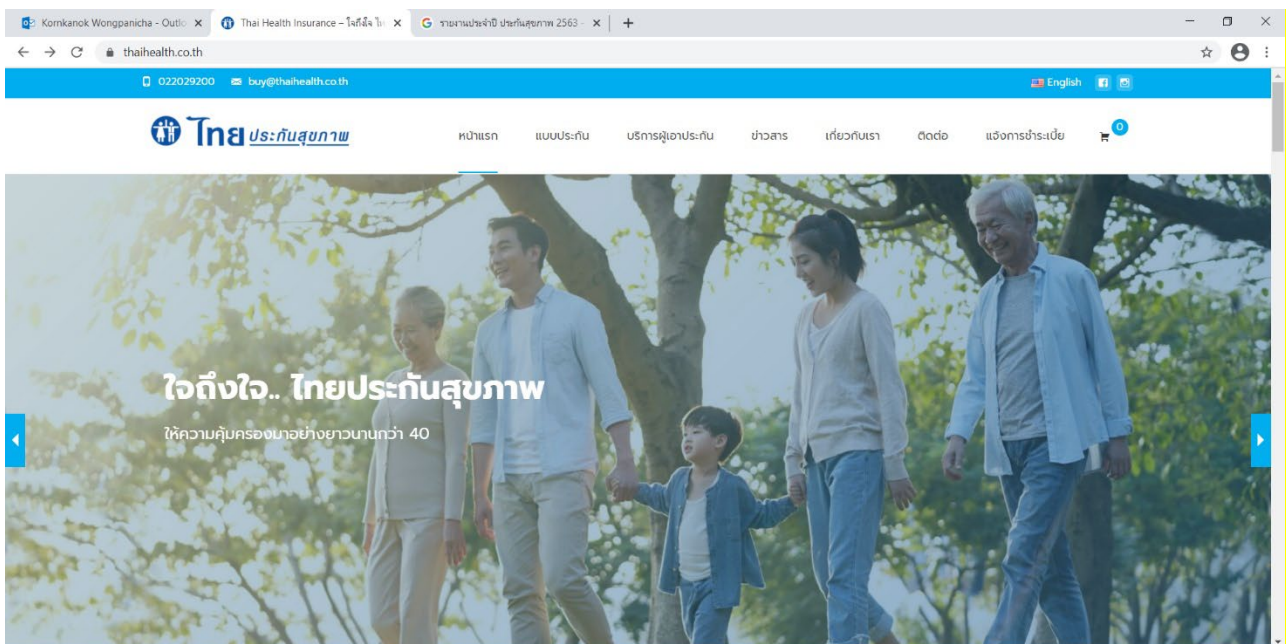
**ประวัติบริษัท ไทยประกันสุขภาพ จำกัด (มหาชน)**

วันที่/เดือน/ปี	กิจกรรม
ต้นปี 2522	บริษัท ไทยประกันสุขภาพ จำกัด (มหาชน) ได้รับการริเริ่มและดำเนินการจัดตั้ง โดยนายวานิช ไชยวรรณ ประธานกรรมการบริษัทในกลุ่มไทยประกันชีวิต
1 พฤษภาคม 2522	จดทะเบียนเป็นบริษัทจำกัด ทะเบียนเลขที่ 0105522008902 (บอจ. 923) ด้วยทุนจดทะเบียนเริ่มแรก 10 ล้านบาท ชำระเต็มมูลค่า โดยมีนายกอบร กฤตยาภิรม เป็นกรรมการผู้จัดการคนแรก
19 กันยายน 2522	ได้รับใบอนุญาตประกอบธุรกิจประกันวินาศภัยประเภทการประกันสุขภาพ (ใบอนุญาตเลขที่ 7/2522) จากกรมการประกันภัย กระทรวงพาณิชย์ ในสมัย นายออบ วสุรัตน์ เป็นรัฐมนตรีว่าการกระทรวงพาณิชย์  เริ่มดำเนินธุรกิจโดยมีสำนักงานแห่งแรกอยู่ที่อาคารมูลนิธิอื้อจื่อเหลียง (หลังเดิม) ชั้น 2 เลขที่ 968 ถนนพระราม 4 แขวงสีลม เขตบางรัก กรุงเทพฯ
17 มีนาคม 2523	ได้รับความเห็นชอบอัตราเบี้ยประกันสุขภาพหมู่ จากนายทะเบียนประกันวินาศภัยเป็นฉบับแรก
1 มกราคม 2524	นายอภิรักษ์ ไทพัฒน์กุล เข้ารับตำแหน่งเป็นกรรมการผู้จัดการ
1 มกราคม 2524	นางสาวปราณีต วิรุก เข้ารับตำแหน่งเป็นผู้จัดการทั่วไป
15 กันยายน 2532	ย้ายสำนักงานมาอยู่ที่ อาคารไทยประกันชีวิต 1 ชั้น 3 เลขที่ 123 ถนนรัชดาภิเษก แขวงดินแดง เขตดินแดง กรุงเทพฯ
22 สิงหาคม 2533	ได้รับความเห็นชอบอัตราเบี้ยประกันสุขภาพรายบุคคล จากนายทะเบียนประกันวินาศภัย
1 กรกฎาคม 2545	นางวรางค์ ไชยวรรณ เข้ารับตำแหน่งเป็นกรรมการผู้จัดการ
1 กรกฎาคม 2545	นายพุทธา วิริยบวร เข้ารับตำแหน่งเป็นผู้จัดการทั่วไป
1 มกราคม 2546	เริ่มใช้ระบบปฏิบัติการจัดการกรมธรรม์ ARTERY
1 กุมภาพันธ์ 2546	ย้ายสำนักงานมาที่ อาคารอาร์เอส ทาวเวอร์ ชั้น 31 เลขที่ 121/89 ถนนรัชดาภิเษก แขวงดินแดง เขตดินแดง กรุงเทพฯ
19 พฤศจิกายน 2546	ได้รับความเห็นชอบอัตราเบี้ยประกันอุบัติเหตุและสุขภาพระหว่างการเดินทาง
31 มีนาคม 2547	เพิ่มทุนจดทะเบียน เป็น 30 ล้านบาท ชำระเต็มมูลค่า
4 ตุลาคม 2547	นายสุวัฒน์ ฤกษ์สุจริต เข้ารับตำแหน่งเป็นผู้จัดการทั่วไป
27 ตุลาคม 2547	เพิ่มทุนจดทะเบียน เป็น 50 ล้านบาท ชำระเต็มมูลค่า
26 พฤษภาคม 2548	เพิ่มทุนจดทะเบียน เป็น 100 ล้านบาท ชำระแล้ว 75 ล้านบาท
7 มิถุนายน 2549	ได้รับความเห็นชอบอัตราเบี้ยประกันอุบัติเหตุและสุขภาพระหว่างการเดินทางสำหรับผู้เดินทางเข้ามาในประเทศไทย
12 ธันวาคม 2549	ชำระทุนเพิ่มเป็น 85 ล้านบาท
27 กรกฎาคม 2550	ได้รับความเห็นชอบอัตราเบี้ยประกันภัยชดเชยรายได้ระหว่างรักษาพยาบาลในโรงพยาบาล
30 เมษายน 2552	ชำระทุนเพิ่มครบ 100 ล้านบาท

วันที่/เดือน/ปี	กิจกรรม
23 พฤศจิกายน 2552	ได้รับความเห็นชอบอัตราเบี้ยประกันภัยมะเร็ง
1 กันยายน 2553	ได้รับรางวัลบริษัทประกันวินาศภัยที่มีการพัฒนาการบริหาร ดีเด่นอันดับ 2 ประจำปี 2552 จากสำนักงาน คปภ.
28 พฤษภาคม 2555	จดทะเบียนแปรสภาพเป็นนิติบุคคลตามพระราชบัญญัติบริษัทมหาชนจำกัด พ.ศ. 2535 ทะเบียนเลขที่ 0107555000112
1 พฤษภาคม 2557	เริ่มใช้ระบบปฏิบัติการจัดการกรรมธรรม์ CREATOR
19 มิถุนายน 2557	ได้รับความเห็นชอบอัตราเบี้ยประกันภัยประกันภัยอุบัติเหตุส่วนบุคคล
21 ธันวาคม 2558	ได้รับความเห็นชอบอัตราเบี้ยประกันภัยประกันภัยอุบัติเหตุกลุ่ม
1 พฤษภาคม 2558	ครบ 36 ปีของการดำเนินกิจการของบริษัทฯ
3 กรกฎาคม 2560	นางวรางค์ ไชยวรรณ ดำรงตำแหน่งเป็นประธานกรรมการบริหาร นายสุวัฒน์ ฤกษ์สุจริต ดำรงตำแหน่งเป็นกรรมการผู้จัดการ
9 เมษายน 2561	ได้รับการขึ้นทะเบียนกิจกรรมทางอิเล็กทรอนิกส์และการรับรองระบบสารสนเทศ เพื่อให้วิธีการทางอิเล็กทรอนิกส์ในเรื่องการเสนอขายกรรมธรรม์ประกันภัยผ่านทางอิเล็กทรอนิกส์ (Online) และการออกกรรมธรรม์ประกันภัยจากสำนักงาน คปภ.
3 กันยายน 2561	ได้รับความเห็นชอบอัตราเบี้ยประกันภัยประกันภัยโรคร้ายแรงและอุบัติเหตุ
1 พฤษภาคม 2562	ครบ 40 ปีของการดำเนินกิจการของบริษัทฯ
1 มกราคม 2563	เปลี่ยนตราสัญลักษณ์ของบริษัทฯ จาก  เป็น 
2 สิงหาคม 2565	นางเมทินี ชโลธร ดำรงตำแหน่งเป็นประธานคณะกรรมการบริษัทฯ
1 กุมภาพันธ์ 2566	นางวรางค์ ไชยวรรณ ดำรงตำแหน่งเป็นประธานคณะผู้บริหาร
11 เมษายน 2568	นายภควัต คชาวงษ์ ดำรงตำแหน่งเป็นกรรมการผู้จัดการ
1 กันยายน 2568	ย้ายสำนักงานใหญ่มาที่ เลขที่ 123 อาคาร วี.วรรณ ทาวเวอร์ ชั้นที่ 7 ห้องเลขที่ 701-704 ถนนพระราม 9 แขวงห้วยขวาง เขตห้วยขวาง กรุงเทพมหานคร

## ข้อมูลบริษัทฯ

- ชื่อบริษัท	บริษัท ไทยประกันสุขภาพ จำกัด (มหาชน)
- สถานที่ตั้ง	เลขที่ 123 อาคาร วี.วรรณ ทาวเวอร์ ชั้นที่ 7 ห้องเลขที่ 701-704 ถนนพระราม 9 แขวงห้วยขวาง เขตห้วยขวาง กรุงเทพมหานคร 10310
- ประเภทธุรกิจ	การประกันภัยสุขภาพ
- ใบอนุญาตประกันภัยเลขที่	7/2522
- วันที่ได้รับอนุญาต	19 กันยายน 2522
- วันที่จดทะเบียนบริษัท	1 พฤษภาคม 2522
- ทะเบียนเลขที่	0105522008902 (บอจ. 923)
- วันจดทะเบียนแปรสภาพเป็นบริษัทมหาชน	28 พฤษภาคม 2555
- ทะเบียนเลขที่	0107555000112
- ทุนจดทะเบียน	100,000,000 บาท
- ทุนที่ออกและชำระแล้ว	100,000,000 บาท
- หุ้นสามัญ	1,000,000 มูลค่าที่ตราไว้หุ้นละ 100 บาท
- สำนักงานผู้ตรวจบัญชี	บริษัท สอบบัญชี ดี ไอ เอ อินเตอร์เนชั่นแนล จำกัด
- ผู้สอบบัญชี	นางสุวิมล กฤตยาเกียรติย์      ผู้สอบบัญชีอนุญาตเลขที่ 2982 หรือ นายวิโรจน์ สัจจธรรมนุกูล      ผู้สอบบัญชีอนุญาตเลขที่ 5128
- โทรศัพท์	02 202 9200
- โทรสาร	02 642 3130
- เว็บไซต์	<a href="https://www.thaihealth.co.th">https://www.thaihealth.co.th</a>
- LINE ID	@thaihealth_insure



## โครงสร้างผู้ถือหุ้น

ลำดับ	ชื่อผู้ถือหุ้น	จำนวนหุ้น	ร้อยละ
1	บริษัท วิ.ซี.สมบัติ จำกัด	540,000	54.00
2	นายวานิช ไชยวรรณ	57,400	5.74
3	นายไชย ไชยวรรณ	57,400	5.74
4	นางวรางค์ ไชยวรรณ	57,400	5.74
5	นางวิณา ไชยวรรณ	57,400	5.74
6	นางชัชฎา มาลากุล ณ อยุธยา	57,400	5.74
7	นางนนทนา ไชยวรรณ	57,400	5.74
8	นายวิญญู ไชยวรรณ	57,400	5.74
9	นายวีรเวท ไชยวรรณ	57,400	5.74
10	บริษัท ไชยพี่น้อง จำกัด	700	0.07
11	ผู้ถือหุ้นรายย่อย	100	0.01
<b>รวม</b>		<b>1,000,000</b>	<b>100.00</b>

ข้อมูล ณ วันที่ 31 ธันวาคม 2568

## คณะกรรมการบริษัทฯ และคณะกรรมการชุดย่อย

### คณะกรรมการบริษัทฯ



**นางเมกิติ ชโลส**  
 ประธานคณะกรรมการ  
 (กรรมการอิสระ)



**นางวรางค์ ไชยวรรณ**  
 ประธานคณะผู้บริหาร



**นายภควัต ฅชาวงษ์**  
 กรรมการผู้จัดการ



**นายวิญญู ไชยวรรณ**  
 กรรมการ



**นายสวัสดิ์ นฤวงษ์**  
 กรรมการ



**นางสาววิลลียา เครือตราฐ**  
 กรรมการ



**นายมาโภชนิ จันสุกริธรางกูร**  
 กรรมการ



**นายอบรม เซวาน์เลิศ**  
 กรรมการอิสระ



**นายเกรียงศักดิ์ สุไพุลย์พิพัฒน์**  
 กรรมการอิสระ

ลำดับ	รายชื่อกรรมการบริษัทฯ	ตำแหน่ง
1	นางเมทินี ชโลธร	ประธานกรรมการ (กรรมการอิสระ)
2	นางวรางค์ ไชยวรรณ	ประธานคณะผู้บริหาร
3	นายสุวัฒน์ ฤกษ์สุจิริต	กรรมการผู้จัดการ (ดำรงตำแหน่ง 1 มกราคม – 28 กุมภาพันธ์ 2568)
4	นายภควัต คชวงษ์	กรรมการผู้จัดการ (ดำรงตำแหน่งตั้งแต่ 11 เมษายน 2568)
5	นายสวัสดิ์ นฤวงษ์	กรรมการ
6	นายวิญญู ไชยวรรณ	กรรมการ
7	นางสาววัลลียา เครือตราฐ	กรรมการ
8	นายมานิชญ์ จันสุทธิรางกูร	กรรมการ
9	นายเกรียงศักดิ์ สุไพบุลย์พิพัฒน์	กรรมการอิสระ
10	นายอบรม เขาว์นเลิศ	กรรมการอิสระ

**คณะกรรมการตรวจสอบ**

ลำดับ	รายชื่อกรรมการตรวจสอบ	ตำแหน่ง
1	นายเกรียงศักดิ์ สุไพบุลย์พิพัฒน์	ประธานกรรมการ
2	นายอบรม เขาว์นเลิศ	กรรมการ
3	นางสาววัลลียา เครือตราฐ	กรรมการ

**คณะกรรมการบริหารความเสี่ยง**

ลำดับ	รายชื่อกรรมการบริหารความเสี่ยง	ตำแหน่ง
-	นางวรางค์ ไชยวรรณ	ที่ปรึกษาฯ
1	นางสาววัลลียา เครือตราฐ	ประธานกรรมการ
2	นายสุวัฒน์ ฤกษ์สุจิริต	กรรมการ (ดำรงตำแหน่ง 1 มกราคม – 28 กุมภาพันธ์ 2568)
3	นายภควัต คชวงษ์	กรรมการ
4	นางกรกนก วงศ์พานิช	กรรมการ และเลขานุการ
5	นายบุญวัฒน์ โภคาพันธ์	กรรมการ (ดำรงตำแหน่งตั้งแต่ 7 สิงหาคม 2568)
6	นางสาวจันทนา ศรีน่วม	กรรมการ
7	นางอรนุช เนียมสุวรรณ	กรรมการ

**คณะกรรมการลงทุน**

ลำดับ	รายชื่อกรรมการลงทุน	ตำแหน่ง
1	นางวรางค์ ไชยวรรณ	ประธานกรรมการ
2	สุวัฒน์ ฤกษ์สุจิริต	กรรมการ (ดำรงตำแหน่ง 1 มกราคม – 28 กุมภาพันธ์ 2568)
3	นายภควัต คชวงษ์	กรรมการ
4	นางกรกนก วงศ์พานิช	กรรมการ
5	นางสาวณิชากัทร สนธยานนท์	กรรมการ และเลขานุการ

**คณะกรรมการด้านเทคโนโลยีสารสนเทศ**

ลำดับ	รายชื่อกรรมการด้านเทคโนโลยีสารสนเทศ	ตำแหน่ง
1	นายมาโนชญ์ จันสุทธิราษฎร์	ประธานกรรมการ
2	นายสุวัฒน์ ฤกษ์สุจริต	กรรมการ (ดำรงตำแหน่ง 1 มกราคม – 28 กุมภาพันธ์ 2568)
3	นายภควัต คชวงษ์	กรรมการ
4	นางกรกนก วงศ์พานิช	กรรมการ (ดำรงตำแหน่ง 1 มกราคม – 3 กุมภาพันธ์ 2568)
5	นายณัฐ ไชยวรรณ	กรรมการ
6	นางสาวรฐา โตรัตนคุณต์	กรรมการ (ดำรงตำแหน่ง 1 มกราคม – 3 กุมภาพันธ์ 2568)
7	นางจารุณี แดนไทรกุล	กรรมการ และเลขานุการ

**คณะกรรมการผลิตภัณฑ์**

ลำดับ	รายชื่อกรรมการผลิตภัณฑ์	ตำแหน่ง
1	นายสุวัฒน์ ฤกษ์สุจริต	ประธานกรรมการ (ดำรงตำแหน่ง 1 มกราคม – 28 กุมภาพันธ์ 2568)
2	นายภควัต คชวงษ์	ประธานกรรมการ (ดำรงตำแหน่งตั้งแต่ 3 มีนาคม 2568)
3	นางกรกนก วงศ์พานิช	กรรมการ
4	นายณัฐ ไชยวรรณ	กรรมการ
5	นายบุญยวัฒน์ โภคาพันธ์	กรรมการ (ดำรงตำแหน่งตั้งแต่ 7 สิงหาคม 2568)
6	นายมาโนช กิจสวัสดิ์	กรรมการ
7	นายธีรพงษ์ อิศรภักดี	กรรมการ
8	นายวิชัย อาริณย์รักษ์	กรรมการ
9	นางสาวรฐา โตรัตนคุณต์	กรรมการ
10	นางสาวพิมพ์จันทร์ ฤกษ์ใจ	กรรมการ
11	นางสาวณิชากัทร สนธยานนท์	กรรมการ
12	นางจารุณี แดนไทรกุล	กรรมการ
13	นางอรนุช เนียมสุวรรณ	กรรมการ และเลขานุการ

**คณะกรรมการพิจารณาเรื่องร้องเรียน**

ลำดับ	รายชื่อกรรมการพิจารณาเรื่องร้องเรียน	ตำแหน่ง
1	กรรมการผู้จัดการ	ประธานกรรมการ
2	ผู้ช่วยกรรมการผู้จัดการ	กรรมการ
3	ผู้แทนฝ่ายการตลาด	กรรมการ
4	ผู้แทนฝ่ายการรับประกัน	กรรมการ
5	ผู้แทนส่วนการปฏิบัติตามกฎหมาย	กรรมการ
6	ผู้แทนฝ่ายสินไหมทดแทน	กรรมการ และเลขานุการ

## การประชุมคณะกรรมการประจำปี 2568

### การประชุมคณะกรรมการบริษัทฯ ประจำปี 2568

ลำดับ	รายชื่อกรรมการ	การประชุมทั้งหมด (ครั้ง)	เข้าประชุม (ครั้ง)
1	นางเมทินี ชโลธร	4	4
2	นางวรางค์ ไชยวรรณ	4	4
3	นายสุวัฒน์ ฤกษ์สุจิริต	4	1
4	นายภควัต คชawangษ์	4	2
5	นายสวัสดิ์ นฤวงค์	4	4
6	นายวิญญู ไชยวรรณ	4	4
7	นางสาววัลลียา เครือตราชู	4	3
8	นายมานิชญ์ จันสุทธิรางกูร	4	4
9	นายเกรียงศักดิ์ สุไพบุลย์พิพัฒน์	4	3
10	นายอบรม เซวาน์เลิศ	4	4

### การประชุมคณะกรรมการตรวจสอบประจำปี 2568

ลำดับ	ชื่อกรรมการตรวจสอบ	การประชุมทั้งหมด (ครั้ง)	เข้าประชุม (ครั้ง)
1	นายเกรียงศักดิ์ สุไพบุลย์พิพัฒน์	4	3
2	นายอบรม เซวาน์เลิศ	4	4
3	นางสาววัลลียา เครือตราชู	4	3

### การประชุมคณะกรรมการบริหารความเสี่ยง ประจำปี 2568

ลำดับ	ชื่อกรรมการบริหารความเสี่ยง	การประชุมทั้งหมด (ครั้ง)	เข้าประชุม (ครั้ง)
1	นางสาววัลลียา เครือตราชู	4	4
2	นายสุวัฒน์ ฤกษ์สุจิริต	4	1
3	นายภควัต คชawangษ์	4	4
4	นางกรรณก วงศ์พานิช	4	4
5	นายบุญวัฒน์ โภคาพันธ์	4	2
6	นางสาวจันทนา ศรีน่วม	4	4
7	นางอรนุช เนียมสุวรรณ	4	4

### การประชุมคณะกรรมการชุดย่อยอื่น ประจำปี 2568

ลำดับ	ชื่อคณะกรรมการชุดย่อย	การประชุมทั้งหมด (ครั้ง)
1	คณะกรรมการลงทุน	4
2	คณะกรรมการด้านเทคโนโลยีสารสนเทศ	5
3	คณะกรรมการผลิตภัณฑ์	4
4	คณะกรรมการพิจารณาเรื่องร้องเรียน	4

**ผลประโยชน์ตอบแทนคณะกรรมการประจำปี 2568**

คณะกรรมการ	เบี้ยประชุมปี 2568 (บาท/ท่าน/ครั้ง)	จำนวนกรรมการ (ท่าน)	จำนวนการประชุม ปี 2568	บำเหน็จปี 2567 (บาท/ท่าน)
<b>1. คณะกรรมการบริษัทฯ</b>				
- ประธานกรรมการ	30,000.-	1	5 ครั้ง <sup>1</sup>	100,000
- กรรมการ	7,000.-	6	4 ครั้ง	40,000
- กรรมการที่เป็นผู้บริหาร	ไม่มี	2	4 ครั้ง	40,000
<b>2. คณะกรรมการตรวจสอบ</b>				
- ประธานกรรมการ	10,000.-	1	4 ครั้ง	ไม่มี
- กรรมการ	7,000.-	2	4 ครั้ง	ไม่มี
<b>3. คณะกรรมการบริหารความเสี่ยง</b>				
- ประธานกรรมการ	10,000.-	1	4 ครั้ง	ไม่มี
- กรรมการ	ไม่มี	5	4 ครั้ง	ไม่มี
<b>4. คณะกรรมการลงทุน</b>				
- ประธานกรรมการ	ไม่มี	1	4 ครั้ง	ไม่มี
- กรรมการ	ไม่มี	4	4 ครั้ง	ไม่มี
<b>5. คณะกรรมการด้านเทคโนโลยีสารสนเทศ</b>				
- ประธานกรรมการ	ไม่มี	1	5 ครั้ง	ไม่มี
- กรรมการ	ไม่มี	5/3	4 ครั้ง	ไม่มี
<b>6. คณะกรรมการผลิตภัณฑ์</b>				
- ประธานกรรมการ	ไม่มี	1	4 ครั้ง	ไม่มี
- กรรมการ	ไม่มี	11	4 ครั้ง	ไม่มี
<b>7. คณะกรรมการพิจารณาเรื่องร้องเรียน</b>				
- ประธานกรรมการ	ไม่มี	1	4 ครั้ง	ไม่มี
- กรรมการ	ไม่มี	5	4 ครั้ง	ไม่มี

**หมายเหตุ**

- บริษัทฯ จ่ายเบี้ยประชุมกรรมการประจำปี 2568 เป็นเงินทั้งสิ้น 473,000 บาท จ่ายบำเหน็จกรรมการประจำปี 2567 เป็นจำนวนเงิน 420,000 บาท ซึ่งอยู่ในวงเงินซึ่งได้รับอนุมัติจากที่ประชุมสามัญผู้ถือหุ้น (ครั้งที่ 47) ประจำปี 2568
- การจ่ายเบี้ยประชุมกรรมการ ไม่รวมถึงกรรมการที่เป็นผู้บริหารหรือพนักงานซึ่งได้รับเงินเดือนประจำจากบริษัทฯ และคณะกรรมการชุดย่อยที่ได้รับเงินประจำจากบริษัทฯ เป็นรายเดือน

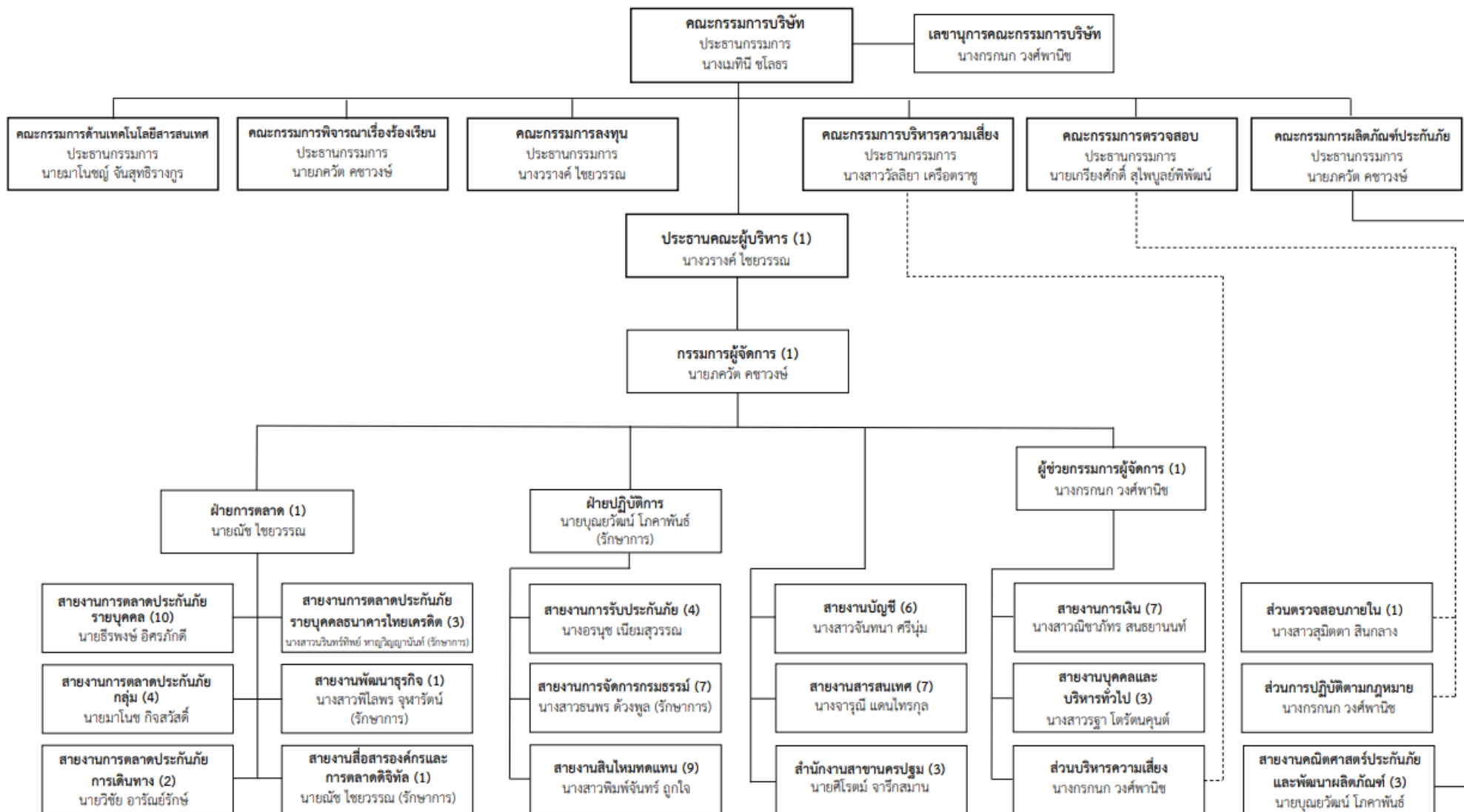
<sup>1</sup> ประกอบด้วย การประชุมคณะกรรมการบริษัทฯ 4 ครั้ง และการประชุมสามัญผู้ถือหุ้นประจำปี 1 ครั้ง

**คณะผู้บริหาร**

ลำดับที่	รายชื่อผู้บริหาร	ตำแหน่ง
1	นางวรางค์ ไชยวรรณ	ประธานคณะผู้บริหาร
2	นายภควัต คชวงษ์	กรรมการผู้จัดการ
3	นางกรกนก วงศ์พานิช	ผู้ช่วยกรรมการผู้จัดการ และเลขานุการคณะกรรมการบริษัทฯ
4	นายณัฐ ไชยวรรณ	ผู้จัดการฝ่ายการตลาด รักษาการผู้จัดการสายงานสื่อสารองค์กรและการตลาดดิจิทัล
5	นายบุญวัฒน์ โภคาพันธ์	รักษาการผู้จัดการฝ่ายปฏิบัติการ, ผู้จัดการสายงานคณิตศาสตร์ ประกันภัยและพัฒนาผลิตภัณฑ์
6	นายมาโนช กิจสวัสดิ์	ผู้จัดการสายงานการตลาดประกันภัยกลุ่ม
7	นายธีรพงษ์ อิศรภักดี	ผู้จัดการสายงานการตลาดประกันภัยรายบุคคล
8	นายวิชัย อาริณย์รักษ์	ผู้จัดการสายงานการตลาดประกันภัยการเดินทาง
9	นางสาวนรินทร์ทิพย์ หาญวิทยานันท์	รักษาการผู้จัดการสายงานการตลาดประกันภัยรายบุคคลธนาคาร ไทยเครดิต
10	นางสาวพิมพ์จันทร์ ลูกใจ	ผู้จัดการสายงานสินไหมทดแทน
11	นางอรนุช เนียมสุวรรณ	ผู้จัดการสายงานการรับประกันภัย
12	นางสาวจันทนา ศรีน่วม	ผู้จัดการสายงานบัญชี
13	นางสาวรฐา โตรัตนคุณต์	ผู้จัดการสายงานบุคคลและบริหารทั่วไป
14	นางสาวณิชามัทธ สอนยานนท์	ผู้จัดการสายงานการเงิน
15	นางจารุณี แดนไทรกุล	ผู้จัดการสายงานสารสนเทศ
16	นางสาวธนพร ดั่งวงกุล	รักษาการผู้จัดการสายงานการจัดการกรรมธรรม์
17	นางสาวพิไลพร จุฬารัตน์	รักษาการผู้จัดการสายงานพัฒนาธุรกิจ
18	นายศิโรตม์ จารีกสมาน	ผู้จัดการสาขานครปฐม

ข้อมูล ณ 31 ธันวาคม 2568

## โครงสร้างองค์กร



ข้อมูล ณ 31 ธันวาคม 2568

## สรุปธุรกิจประกันภัยสุขภาพไทย ปี 2568 และแนวโน้มธุรกิจประกันภัยสุขภาพไทย ปี 2569 - 2571

### สถานะตลาดและแนวโน้มตลาด และ ส่วนแบ่งทางการตลาด (เฉพาะประกันสุขภาพ)

ตลาดการประกันภัยของประเทศไทยในช่วงหลายปีที่ผ่านมามีการขยายตัวทุกปี โดยประมาณการทั้งปี 2568 คาดเติบโตประมาณ 2.0%–3.0% และการตลาดประกันภัยสุขภาพในภาพรวมยังมีแนวโน้มขยายตัว ได้คาดการณ์อัตราการเติบโตของประกันภัยสุขภาพสำหรับปี 2569 ที่ร้อยละ 9 ถึง 10

นอกจากนี้ การเข้าสู่สังคมผู้สูงอายุทำให้ประชาชนมีความตระหนักในเรื่องสุขภาพและมีการทำประกันสุขภาพมากขึ้น รวมถึงการที่บริษัทประกันชีวิตสนใจเข้ามาในตลาดขายประกันสุขภาพเพิ่มขึ้น ตลอดจนการส่งเสริมธุรกิจประกันภัยของภาครัฐ ทำให้มีทั้งโอกาสและความท้าทายในการดำเนินธุรกิจของการประกันภัยสุขภาพของประเทศไทย

ในขณะเดียวกัน ก็มีกระแสเรื่องความเชื่อมั่นในธุรกิจประกันภัยจากการปิดตัวลงของบริษัทประกันภัยบางบริษัท สถานการณ์ความผันผวนของเศรษฐกิจโลกที่ยังฟื้นตัวไม่เต็มที่ และสถานการณ์ภัยธรรมชาติต่างๆ ซึ่งอาจส่งผลกระทบต่อเศรษฐกิจของประเทศไทยได้

สำหรับในระยะ 3 ปีข้างหน้า (ระหว่างปี พ.ศ. 2569-2571) บริษัทฯ คาดว่าตลาดประกันภัยสุขภาพจะยังคงเติบโตต่อไป และบริษัทฯ ต้องการการเติบโตในทิศทางเดียวกับการเติบโตของตลาด

รายการ	2569	2570	2571
ไทยประกันสุขภาพ (ล้านบาท)	900	950	1,000
ตลาดรวม (ล้านบาท)	21,360	22,428	23,549
ส่วนแบ่งทางการตลาด (เปอร์เซ็นต์)	4.21%	4.24%	4.25%

บริษัทฯ คาดการณ์ว่าในปี พ.ศ. 2569-2571 ตลาดประกันภัยสุขภาพจะมีอัตราการเติบโตประมาณ 10% ในปี 2569 และ 5.00% ต่อไปในปีต่อมา บริษัทฯ มีเป้าหมายให้การเติบโตของเบี้ยประกันภัยของบริษัทฯ เปรียบเทียบกับอัตราการเติบโตของตลาด เป็นดังนี้

รายการ	2569	2570	2571
ไทยประกันสุขภาพ (เปอร์เซ็นต์)	13.80%	5.55%	5.26%
ตลาดรวม (เปอร์เซ็นต์)	10.00%	5.00%	5.00%

### ผลการดำเนินงานของบริษัท ปี 2568

ในปี พ.ศ. 2568 บริษัทฯ มีเบี้ยประกันภัยรับจำนวน 791,118,960 บาท ลดลงจากปี 2567 ร้อยละ 0.93% จากการนำมาตรฐานการรายงานทางการเงินฉบับที่ 9 และ ฉบับที่ 17 มาถือปฏิบัติมีรายได้จากการประกันภัยจำนวน 844,685,722 บาท เพิ่มขึ้นจากปี 2567 ร้อยละ 10.32 ค่าใช้จ่ายในการบริการประกันภัยจำนวน 761,611,794 บาท เพิ่มขึ้นจากปี 2567 ร้อยละ 3.88 รายได้(ค่าใช้จ่าย)สุทธิจากสัญญาประกันภัยต่อที่ถือไว้จำนวน (115,911.21) บาท ลดลงจากปี 2567 ร้อยละ 120.12 ผลการดำเนินงานการบริการประกันภัยจำนวน 82,958,017 บาท เพิ่มขึ้นจากปี 2567 ร้อยละ 150.78 รายได้จากการลงทุนสุทธิจำนวน 29,508,511 บาท เพิ่มขึ้นจากปี 2567 ร้อยละ 15.42 รายได้อื่นจำนวน จำนวน 721,533 บาท เพิ่มขึ้นจากปี 2567 ร้อยละ 58.00 ค่าใช้จ่ายทางการเงินจากสัญญาประกันภัยสุทธิจำนวน 1,270,455 บาท ลดลงจากปี 2567 ร้อยละ 15.49 ต้นทุนทางการเงินจำนวน 5,971,634 บาท เพิ่มขึ้นจากปี 2567 ร้อยละ 25.66 ค่าใช้จ่ายดำเนินงานรวม 26,928,379 บาท ลดลงจากปี

2567 ร้อยละ 4.88 กำไรก่อนภาษีเงินได้จำนวน 79,017,593 บาท เพิ่มจากปี 2567 ร้อยละ 222.02 กำไรสุทธิจำนวน 59,072,982 บาท ลดลงจากปี 2567 ร้อยละ 203.74 กำไรต่อหุ้นพื้นฐาน 59.07 บาท

ด้านฐานะการเงิน ณ วันที่ 31 ธันวาคม พ.ศ. 2568 บริษัทฯ มีสินทรัพย์รวม 1,395,889,587 บาท เพิ่มขึ้นจากปี 2567 ร้อยละ 4.72 มีหนี้สินรวม 743,524,187 บาท เพิ่มขึ้นจากปี 2567 ร้อยละ 0.27 และมีส่วนของผู้ถือหุ้น 652,365,400 บาท เพิ่มขึ้นจากปี 2567 ร้อยละ 10.30

## การดำเนินการด้าน ESG ของบริษัท ปี 2568

บริษัท ไทยประกันสุขภาพ จำกัด (มหาชน) ให้ความสำคัญกับการดำเนินธุรกิจอย่างรับผิดชอบต่อสิ่งแวดล้อม สังคม และการกำกับดูแลกิจการที่ดี โดยมีมุ่งมั่นบูรณาการหลักการด้านความยั่งยืนเข้ากับการดำเนินงานในทุกระดับ ทั้งในมิติการบริหารจัดการภายในองค์กร การให้บริการแก่ผู้เอาประกันภัย และการสร้างคุณค่าร่วมให้แก่สังคมและผู้มีส่วนได้ส่วนเสียทุกกลุ่ม ทั้งนี้ การดำเนินงานด้าน ESG ในปี พ.ศ. 2568 ได้ต่อยอดจากแนวทางที่ริเริ่มไว้อย่างเป็นรูปธรรมในปีก่อนหน้า และพัฒนาขยายผลให้ครอบคลุมมากยิ่งขึ้น เพื่อสนับสนุนทิศทางการพัฒนาที่ยั่งยืนในระยะยาวขององค์กรควบคู่กับการเติบโตทางธุรกิจ

### มิติด้านสิ่งแวดล้อม (Environmental)

บริษัทฯ เล็งเห็นถึงความสำคัญของการใช้ทรัพยากรอย่างคุ้มค่าและลดผลกระทบต่อสิ่งแวดล้อมจากกระบวนการดำเนินงาน จึงดำเนินมาตรการส่งเสริมการลดการใช้กระดาษและมุ่งสู่การจัดการเอกสารในรูปแบบอิเล็กทรอนิกส์มากยิ่งขึ้น เพื่อลดปริมาณขยะกระดาษและส่งเสริมการใช้ทรัพยากรอย่างมีประสิทธิภาพ นอกจากนี้ บริษัทฯ ยังพัฒนาระบบจัดเก็บข้อมูลบนระบบคลาวด์ที่มีความปลอดภัยและรองรับข้อมูลปริมาณมาก ช่วยลดความจำเป็นในการจัดเก็บข้อมูลในรูปแบบเอกสารกระดาษ และสนับสนุนนโยบายการลดการใช้กระดาษขององค์กรในระยะยาว

ในด้านการบริหารจัดการทรัพยากรด้านเทคโนโลยีสารสนเทศ บริษัทฯ มีการนำชิ้นส่วนและอุปกรณ์จากเครื่องมือที่เสื่อมสภาพหรือไม่สามารถใช้งานต่อได้กลับมาใช้ประโยชน์ใหม่ในลักษณะการนำอะไหล่ไปใช้กับอุปกรณ์อื่นที่ยังสามารถซ่อมบำรุงได้ เพื่อลดการสูญเสียทรัพยากรโดยไม่จำเป็น ลดปริมาณขยะอิเล็กทรอนิกส์ และเพิ่มประสิทธิภาพด้านต้นทุนขององค์กร

นอกจากนี้ บริษัทฯ เลือกใช้พื้นที่สำนักงานในอาคาร V.One Tower (อาคารวี วัน ทาวเวอร์) ซึ่งเป็นอาคารสำนักงานพรีเมียมใจกลางพระราม 9 ที่ได้รับการรับรองมาตรฐาน LEED Gold สำหรับความยั่งยืนด้านสิ่งแวดล้อม อาคารดังกล่าวออกแบบให้ดึงแสงธรรมชาติ ลดความร้อนด้วยกระจกฉนวน ใช้สารทำความเย็นที่ไม่ทำลายโอโซน มีระบบรีไซเคิลน้ำใช้รดต้นไม้ในสวนกลางแจ้ง และติดตั้งสถานีชาร์จรถยนต์ไฟฟ้า (EV Charger) เพื่อลดมลพิษ สิ่งเหล่านี้ช่วยบริษัทฯ ลดผลกระทบต่อสิ่งแวดล้อม สร้างสภาพแวดล้อมการทำงานที่โปร่งสบายและประหยัดพลังงาน

ในปี พ.ศ. 2568 บริษัทฯ ยังได้ปรับปรุงนโยบายการจัดการทำเชื้อบริษัทสำหรับพนักงานและใช้เป็นของที่ระลึกสำหรับลูกค้าทางธุรกิจ โดยเปลี่ยนมาใช้เชื้อที่ผลิตจากเส้นใยซึ่งได้จากกระบวนการรีไซเคิลขวดพลาสติก 100% เพื่อมีส่วนร่วมในการลดปริมาณขยะพลาสติกและส่งเสริมเศรษฐกิจหมุนเวียน การดำเนินการดังกล่าวไม่เพียงช่วยลดการใช้วัตถุดิบใหม่จากปิโตรเคมี แต่ยังช่วยสร้างการตระหนักรู้ให้แก่พนักงานและลูกค้าเกี่ยวกับการคัดเลือกผลิตภัณฑ์ที่เป็นมิตรต่อสิ่งแวดล้อม และสะท้อนเจตนาารมณ์ของบริษัทฯ ในการสนับสนุนรูปแบบการบริโภคและการผลิตที่รับผิดชอบต่อ

### มิติด้านสังคม (Social)

บริษัทฯ ให้ความสำคัญกับการให้บริการประกันภัยที่ตอบสนองต่อความต้องการของประชาชนในกลุ่มต่าง ๆ อย่างเหมาะสม โดยได้พัฒนาผลิตภัณฑ์ประกันภัยที่มีความหลากหลายทั้งในช่องทางการจัดจำหน่ายผ่านสถาบันการเงิน ลูกค้านับถือ รวมถึงลูกค้าทั่วไป เพื่อให้สามารถรองรับความต้องการด้านความคุ้มครองสุขภาพของกลุ่มลูกค้าที่มีลักษณะและความเสี่ยงแตกต่างกัน

บริษัทฯ มุ่งมั่นออกแบบผลิตภัณฑ์โดยคำนึงถึงความสามารถในการเข้าถึง ความเหมาะสมของความคุ้มครอง และความเป็นธรรมในการให้บริการ เพื่อช่วยเสริมสร้างความมั่นคงด้านสุขภาพให้แก่ประชาชนในวงกว้าง

ในด้านการดูแลลูกค้า บริษัทฯ ได้จัดให้มีกลไกการรับเรื่องร้องเรียนที่ครอบคลุมและหลากหลายช่องทาง เพื่ออำนวยความสะดวกให้ผู้เอาประกันภัยสามารถติดต่อสื่อสารได้อย่างสะดวกและโปร่งใส ทั้งผ่านเว็บไซต์ช่องทางออนไลน์ของบริษัทฯ แอปพลิเคชันสื่อสาร รวมถึงช่องทางอีเมลและโทรศัพท์ โดยมีการมอบหมายเจ้าหน้าที่รับผิดชอบติดตามผลการดำเนินการ แจ้งความคืบหน้าและผลการพิจารณาแก่ผู้ร้องเรียนอย่างเป็นระบบ เพื่อสร้างความเชื่อมั่นในมาตรฐานการให้บริการที่เป็นธรรมและตรวจสอบได้

ในด้านการพัฒนาทรัพยากรบุคคล บริษัทฯ ส่งเสริมให้พนักงานได้รับการพัฒนาความรู้ ความสามารถ และทักษะที่จำเป็นต่อการปฏิบัติงานอย่างต่อเนื่อง ผ่านการจัดฝึกอบรมทั้งภายในและภายนอกองค์กร โดยมีทั้งการถ่ายทอดประสบการณ์จากผู้บริหารและผู้ทรงคุณวุฒิ รวมถึงหลักสูตรที่สอดคล้องกับแนวโน้มของอุตสาหกรรมประกันภัยและสถานะแวดล้อมทางธุรกิจที่เปลี่ยนแปลงอย่างรวดเร็ว เพื่อให้พนักงานสามารถพัฒนาศักยภาพและเติบโตไปพร้อมกับองค์กรได้อย่างมั่นคง

นอกจากนี้ ในปี พ.ศ. 2568 บริษัทฯ ได้ดำเนินโครงการเพื่อสังคมในรูปแบบกิจกรรมความรับผิดชอบต่อสังคม (CSR) โดยมุ่งเน้นการส่งเสริมโอกาสทางการศึกษาให้แก่เด็กและเยาวชนที่ขาดแคลนทุนทรัพย์ในพื้นที่ห่างไกล โดยมีการจัดกิจกรรมมอบอุปกรณ์การเรียนและสิ่งของที่จำเป็นต่อการศึกษา เช่น หนังสือ เครื่องเขียน อุปกรณ์การเรียนฯ รวมถึงอุปกรณ์พื้นฐานอื่น ๆ ที่ช่วยสนับสนุนการเรียนรู้ของเด็กและเยาวชนในโรงเรียนที่ตั้งอยู่ในถิ่นทุรกันดาร การดำเนินโครงการดังกล่าวมีวัตถุประสงค์เพื่อช่วยลดความเหลื่อมล้ำด้านการศึกษา เสริมสร้างโอกาสให้เยาวชนสามารถเข้าถึงการเรียนรู้อย่างต่อเนื่อง และเป็นส่วนหนึ่งในการยกระดับคุณภาพชีวิตของชุมชนในระยะยาว ควบคู่กับการสร้างจิตสำนึกด้านจิตอาสาให้กับพนักงานที่ร่วมเป็นอาสาสมัครในโครงการ

### มิติด้านธรรมาภิบาล (Governance)

บริษัทฯ ดำเนินธุรกิจภายใต้หลักการกำกับดูแลกิจการที่ดี โดยให้ความสำคัญกับความโปร่งใส ความรับผิดชอบต่อสังคม และการปฏิบัติตามกฎหมายและกฎเกณฑ์ที่เกี่ยวข้องกับธุรกิจประกันภัยอย่างเคร่งครัด ในด้านการบริหารการลงทุน บริษัทฯ กำหนดแนวทางการลงทุนที่คำนึงถึงประเด็นด้านสิ่งแวดล้อม สังคม และการกำกับดูแล (ESG) เป็นส่วนหนึ่งของกระบวนการพิจารณาการลงทุน เพื่อให้การสร้างผลตอบแทนเป็นไปควบคู่กับการสนับสนุนการพัฒนาที่ยั่งยืน โดยให้ความสำคัญกับกิจการที่มีการจัดการผลกระทบต่อสิ่งแวดล้อมอย่างรับผิดชอบ มีแนวทางลดการปล่อยก๊าซเรือนกระจก มีการบริหารจัดการทรัพยากรและมลพิษอย่างเหมาะสม และให้ความสำคัญกับการอนุรักษ์ความหลากหลายทางชีวภาพและระบบนิเวศ

ในด้านการกำกับดูแลการปฏิบัติตามกฎหมาย บริษัทฯ จัดให้มีกรอบการกำกับปฏิบัติตามข้อกำหนด (Compliance) ที่ครอบคลุมทั้งด้านการประกอบธุรกิจประกันภัย การบริหารเงินลงทุน และข้อกำหนดด้านความมั่นคงทางการเงิน โดยมีการจัดทำรายงานประเมินความเสี่ยงและความมั่นคงของบริษัทอย่างสม่ำเสมอ ครอบคลุมด้านความเสี่ยงที่เกี่ยวข้องกับประเด็นด้านความยั่งยืน เพื่อให้คณะกรรมการและผู้บริหารสามารถกำกับดูแลและตัดสินใจเชิงนโยบายได้อย่างเหมาะสม และช่วยเสริมสร้างความเชื่อมั่นให้แก่ผู้มีส่วนได้ส่วนเสีย

การดำเนินงานด้าน ESG ทั้งสามมิติดังกล่าวสะท้อนถึงความมุ่งมั่นของบริษัท ไทยประกันสุขภาพ จำกัด (มหาชน) ในการพัฒนาองค์กรให้เติบโตอย่างมั่นคงควบคู่ไปกับการรับผิดชอบต่อสังคมและสิ่งแวดล้อม โดยยึดถือหลักธรรมาภิบาลเป็นพื้นฐานในการดำเนินธุรกิจ และพร้อมต่อยอดแนวทางดังกล่าวให้ก้าวหน้าขึ้นอย่างต่อเนื่องในปีต่อไป

## กลยุทธ์การดำเนินธุรกิจ

### ผลิตภัณฑ์หลักของบริษัทฯ และกลุ่มลูกค้าเป้าหมาย

1. ประกันภัยสุขภาพและอุบัติเหตุกลุ่ม : กลุ่มลูกค้าเป้าหมายคือบริษัทหรือองค์กรที่ต้องการมีสวัสดิการที่ดีให้พนักงานมีฐานะการเงินที่ดี และบริษัทหรือองค์กรต่างชาติที่มีสาขาในประเทศไทย
2. ประกันภัยสุขภาพและอุบัติเหตุรายบุคคล : กลุ่มลูกค้าเป้าหมายคือบุคคลที่มีรายได้เพียงพอที่สามารถทำประกันสุขภาพได้ เห็นความจำเป็นของการทำประกันสุขภาพ หรือเป็นผู้ที่ไม่มีสวัสดิการของที่ทำงานไม่เพียงพอ หรือประกอบอาชีพอิสระ
3. ประกันสุขภาพรายบุคคลผ่านธนาคาร : กลุ่มลูกค้าเป้าหมายคือบุคคลที่มีสินเชื่อเกี่ยวกับธนาคารและต้องการคุ้มครองค่าชดเชยรายได้หรือคุ้มครองวงเงินสินเชื่อ
4. ประกันภัยสุขภาพและอุบัติเหตุเพื่อการเดินทาง : กลุ่มลูกค้าเป้าหมายคือบุคคลหรือกลุ่มบุคคลที่ต้องการเดินทางไปต่างประเทศเพื่อเรียน ทำงาน หรือท่องเที่ยว

### SWOT Analysis

Strength (จุดแข็ง)	Weakness (จุดอ่อน)
<ul style="list-style-type: none"> <li>- มีประสบการณ์ดำเนินธุรกิจมากกว่า 40 ปี</li> <li>- มีฐานะการเงินที่มั่นคง</li> <li>- มีกระบวนการทำงานมีประสิทธิภาพ</li> <li>- มีบุคลากรที่มีคุณภาพ</li> <li>- มีนโยบายการบริหารที่ซื่อสัตย์ โปร่งใส เป็นธรรม</li> <li>- มีช่องทางการขายที่หลากหลาย</li> </ul>	<ul style="list-style-type: none"> <li>- บริษัทฯ ยังไม่เป็นที่รู้จักในวงกว้าง</li> <li>- ยังขาดการทำกิจกรรมทางการตลาดที่เพียงพอ</li> <li>- ผลิตภัณฑ์ยังไม่มีหลากหลายเพียงพอ</li> <li>- ราคาของผลิตภัณฑ์ค่อนข้างสูง</li> <li>- ข้อจำกัดของ Software System ที่จะสนับสนุนการค้าเงินธุรกิจที่เปลี่ยนแปลงไปและมีความแข่งขันที่รุนแรง</li> <li>- ยังขาดผู้บริหาร ที่มีความรู้ความสามารถเฉพาะทาง ซึ่งจะช่วยให้องค์กรยั่งยืนในระยะยาวได้ เช่น Chief Financial Officer, Chief Distribution Officer</li> </ul>
Opportunity (โอกาส)	Threat (ภาวะคุกคาม)
<ul style="list-style-type: none"> <li>- ประชาชนเห็นความสำคัญของการประกันภัยมากขึ้น</li> <li>- ประชาชนมีความต้องการประกันสุขภาพมากขึ้น</li> <li>- ภาครัฐส่งเสริมธุรกิจประกันภัยมากขึ้น</li> </ul>	<ul style="list-style-type: none"> <li>- การแข่งขันรุนแรงทั้งทางด้านผลิตภัณฑ์และการให้บริการ</li> <li>- คู่แข่งมีความเข้มแข็งกว่า</li> <li>- อำนาจต่อรองของคนกลางมีสูง</li> <li>- มีคู่แข่งรายใหม่ที่มีศักยภาพเข้ามาแข่งขันในอุตสาหกรรมประกันสุขภาพ ไม่ว่าจะเป็น Broker หรือบริษัทประกันรายใหม่</li> </ul>

### ค่านิยม / คุณค่าที่ยึดถือ (Core Value)

## "CST REAL"

- **ด้านลูกค้า**      **C** : Customer Focus – สร้างความพึงพอใจสูงสุดแก่ลูกค้า
- **ด้านการทำงาน**      **S** : System – สร้างระบบการทำงานที่มีประสิทธิภาพ  
**T** : Teamwork – สร้างระบบการทำงานเป็นทีม มีเป้าหมายในการทำงานร่วมกัน
- **ด้านพนักงาน**      **R & E** : Responsibility & Efficiency สร้างพนักงานที่มีความรับผิดชอบต่อหน้าที่และมีประสิทธิภาพ  
**A & L** : Attitude & Learning สร้างทัศนคติในการทำงานที่ดีและมีการเรียนรู้อย่างต่อเนื่อง

## กลยุทธ์ (Strategy)

บริษัทฯ มีกลยุทธ์ในการดำเนินธุรกิจให้เติบโตอย่างต่อเนื่อง ยั่งยืน (Sustainable Growth) โดยคำนึงถึงผู้มีส่วนได้เสีย (stakeholders) ทั้งหมด ทั้งผู้ถือหุ้น ลูกค้า พนักงาน คู่ค้า คนกลางประกันภัย สถานพยาบาล หน่วยงานกำกับดูแลตามกฎหมายที่เกี่ยวข้อง และสังคมโดยรวม

กลยุทธ์และเป้าหมายของบริษัทฯ เป็นดังนี้

กลยุทธ์	เป้าหมาย			
ปัจจัยสำคัญเชิงยุทธศาสตร์ และกลยุทธ์หลักของบริษัทฯ	เป้าหมายของบริษัทฯ (ล้านบาท)	ปี 2569	ปี 2570	ปี 2571
<ul style="list-style-type: none"> <li>- สร้างยอดขายให้ได้ตามเป้าหมาย</li> <li>- รักษาอัตราส่วนค่าใช้จ่ายในการบริการประกันภัย</li> <li>- สร้างผลตอบแทนจากการลงทุนให้ได้ตามเป้า</li> </ul>	<ul style="list-style-type: none"> <li>- ยอดขายประกันกลุ่ม</li> <li>- ยอดขายประกันรายบุคคล</li> <li>- ยอดขายประกันผ่านธนาคาร</li> <li>- ยอดขายประกันเดินทาง</li> <li><b>รวม</b></li> </ul>	<ul style="list-style-type: none"> <li>219.2</li> <li>322.5</li> <li>348.3</li> <li>10.0</li> <li>900</li> </ul>	<ul style="list-style-type: none"> <li>231.4</li> <li>340.4</li> <li>367.7</li> <li>10.5</li> <li>950</li> </ul>	<ul style="list-style-type: none"> <li>243.6</li> <li>358.3</li> <li>387.0</li> <li>11.1</li> <li>1,000</li> </ul>



เป้าหมายด้านการลงทุน			
เป้าหมายของบริษัทฯ (ล้านบาท)	ปี 2569	ปี 2570	ปี 2571
<ul style="list-style-type: none"> <li>- เงินลงทุน</li> <li>- รายได้จากการลงทุน</li> </ul>	<ul style="list-style-type: none"> <li>1,200</li> <li>24.0</li> </ul>	<ul style="list-style-type: none"> <li>1,250</li> <li>28.1</li> </ul>	<ul style="list-style-type: none"> <li>1,300</li> <li>33.8</li> </ul>
<b>สัดส่วนสินทรัพย์</b>			
<ul style="list-style-type: none"> <li>- เงินฝากสถาบันการเงิน</li> <li>- ตราสารหนี้ภาครัฐไทย</li> <li>- ตราสารหนี้เอกชนไทย</li> <li>- หน่วยลงทุนที่จัดตั้งในประเทศไทย</li> </ul>	<ul style="list-style-type: none"> <li>50%</li> <li>35%</li> <li>10%</li> <li>5%</li> </ul>	<ul style="list-style-type: none"> <li>45%</li> <li>35%</li> <li>15%</li> <li>5%</li> </ul>	<ul style="list-style-type: none"> <li>40%</li> <li>35%</li> <li>17%</li> <li>8%</li> </ul>

## แผนรองรับการขยายงานของบริษัทฯ

### ด้านสินค้า

บริษัทฯ จะจัดหาแบบประกันภัยสุขภาพใหม่เพิ่มเติม และจะดำเนินการปรับปรุงผลประโยชน์ความคุ้มครองของแผนประกันภัยสุขภาพเดิมให้สอดคล้องกับความต้องการของลูกค้าที่เปลี่ยนแปลงไป

### ด้านช่องทางการจัดจำหน่าย

บริษัทฯ จะยังคงใช้ช่องทางการจัดจำหน่ายที่มีอยู่ในปัจจุบัน ประกอบด้วย ตัวแทน นายหน้า ลูกค้าตรง ลูกค้าผ่านระบบ Electronic, Online และ Bancassurance โดยบริษัทฯ ได้มีแผนในการเพิ่มช่องทางการขายผ่านทางคู่ค้าใหม่ ๆ เพื่อเพิ่มโอกาสในการเข้าถึงลูกค้าให้มากขึ้น นอกจากนี้ บริษัทฯ ยังเพิ่มความสำคัญในการขายผ่านช่องทาง Online เช่น การพัฒนาเว็บไซต์ในการขายประกันของบริษัทฯ ให้มีประสิทธิภาพและประสิทธิผลมากขึ้น เพื่อเป็นส่งเสริมการดำเนินธุรกิจในรูปแบบ Digitalization ให้

มากขึ้น สามารถตอบสนองความต้องการของลูกค้าหลายกลุ่มมากขึ้น รวมถึง สามารถแข่งขันในตลาดและรักษาส่วนแบ่งตลาดให้  
ได้ตามแผน

### ด้านระบบงาน/ระบบเทคโนโลยี

บริษัทฯ จะทำการพัฒนาระบบงานอย่างต่อเนื่องตามหลักการ Total Quality Management (TQM) ซึ่งบริษัทได้นำ  
มาใช้อย่างต่อเนื่องในระยะ 10 ปีที่ผ่านมา และบริษัทได้ทำการพัฒนาระบบเทคโนโลยีเพื่อสนับสนุนการทำงานของบริษัทย่างต่อ  
เนื่องตามที่ได้ทำมาโดยตลอด นอกจากนี้ บริษัทฯ ยังมีการปรับปรุงระบบงาน/ระบบเทคโนโลยีหลักให้มีความยืดหยุ่นมากขึ้น มี  
เสถียรภาพในการทำงานสูงขึ้น และสามารถตอบสนองความต้องการของธุรกิจได้มากขึ้น

นอกจากนี้ เพื่อรองรับการใช้งานระบบเทคโนโลยีสารสนเทศที่ปลอดภัยและมีเสถียรภาพ บริษัทฯ จะให้ความสำคัญ  
สำคัญต่อการรักษาความมั่นคงปลอดภัยด้านเทคโนโลยีสารสนเทศในระดับสูงสุดอย่างต่อเนื่อง จะดำเนินการตามเรื่องนี้ให้อยู่ใน  
ระดับมาตรฐานที่ได้รับการยอมรับ รวมถึงมีความตระหนักที่จะปฏิบัติตามข้อกำหนดของหน่วยงานกำกับให้ครบถ้วน โดย  
เฉพาะอย่างยิ่ง การรักษาความมั่นคงปลอดภัยทางไซเบอร์ (Cyber Security) ซึ่งบริษัทฯ มีการบริหารความเสี่ยงเรื่องนี้เป็นอย่าง  
ดี มีการทดสอบการเจาะระบบ (Penetration Test) และจะพยายามปิดช่องโหว่อย่างสม่ำเสมอ ทั้งนี้ เพื่อให้มั่นใจว่าระบบ  
เทคโนโลยีสารสนเทศและข้อมูลสารสนเทศของบริษัทฯ จะสามารถใช้งานได้ด้วยความปลอดภัย สามารถให้บริการลูกค้าได้อย่างมี  
ประสิทธิภาพสูงสุด

### ด้านการพัฒนาประสิทธิภาพการดำเนินงาน

เพื่อยกระดับการให้บริการทั้งในด้านการจัดการกรมธรรม์และการบริหารจัดการสินไหมทดแทนให้มีประสิทธิภาพและ  
ความทันสมัยมากยิ่งขึ้น องค์กรจึงมุ่งเน้นการผสมผสานเทคโนโลยีสมัยใหม่ อาทิ การศึกษาความเป็นไปได้ในการใช้ปัญญาประดิษฐ์  
(Artificial Intelligence: AI) เพื่อเพิ่มประสิทธิภาพในการดำเนินงาน ตลอดจนปรับเปลี่ยนกระบวนการทำงานให้อยู่ในรูปแบบ  
อัตโนมัติมากยิ่งขึ้น อันจะนำไปสู่การยกระดับคุณภาพการให้บริการที่รวดเร็ว แม่นยำ และตอบสนองความต้องการของ  
ผู้รับบริการได้อย่างมีประสิทธิภาพยิ่งขึ้น

### ด้านพนักงาน

บริษัทฯ ให้ความสำคัญในเรื่องการบริหารงานบุคคลด้วยตระหนักว่าพนักงานเป็นทรัพยากรที่สำคัญและมีคุณค่าสำหรับ  
บริษัทฯ ดังนั้น บริษัทฯ จึงจะทำการพัฒนาพนักงานให้พนักงานได้เสริมสร้างความรู้และประสบการณ์ในการทำงานอย่างต่อเนื่อง  
ตามที่ได้ทำมาโดยตลอด เพื่อเพิ่มความสามารถในการแข่งขัน และเพิ่มคุณภาพในการให้บริการแก่ผู้เอาประกันภัยอย่างดียิ่ง ๆ ขึ้น

### สิ่งแวดล้อม / สังคม / และการกำกับดูแล

ในด้านสิ่งแวดล้อม (Environment) บริษัทฯ มีความมุ่งมั่นในการดำเนินธุรกิจโดยให้ความสำคัญกับการอนุรักษ์พลังงาน  
และความรับผิดชอบต่อสิ่งแวดล้อมอย่างจริงจัง ซึ่งมุ่งหวังที่จะสร้างคุณค่าและความยั่งยืนให้แก่ผู้มีส่วนได้เสียทุกกลุ่ม นอกจากนี้  
บริษัทฯ ยังสร้างความตระหนักรู้เกี่ยวกับการดูแลรักษาทรัพยากรสิ่งแวดล้อม ด้วยการนำเสนอนวัตกรรมที่ช่วยให้การใช้ทรัพยากร  
เป็นไปอย่างมีคุณค่าและสอดคล้องกับมาตรฐานสากล เพื่อให้เกิดความยั่งยืนในระยะยาว

ในด้านการพัฒนาด้านสังคม (Social) บริษัทฯ มุ่งมั่นส่งเสริมการพัฒนาศักยภาพบุคลากรในทุกระดับอย่างต่อเนื่อง โดย  
ดำเนินการผ่านระบบการประเมินผลที่มีความเป็นธรรมและโปร่งใส สอดคล้องกับเกณฑ์มาตรฐานที่บริษัทกำหนด ทั้งนี้ บริษัทฯ ยึด  
มั่นในหลักธรรมาภิบาลและแนวทางการพัฒนาเป็นสำคัญ เพื่อเสริมสร้างศักยภาพองค์กรในการส่งมอบคุณค่าอันทรงคุณค่าสู่  
ชุมชนและสังคม ควบคู่ไปกับการนำเสนอผลิตภัณฑ์และบริการที่ได้มาตรฐานสากล อันจะนำไปสู่การพัฒนาอย่างยั่งยืนทั้งในระดับ  
องค์กรและสังคมโดยรวม

ในด้านการกำกับดูแลและธรรมาภิบาล (Governance) บริษัทฯ มุ่งมั่นดำเนินธุรกิจโดยยึดมั่นในหลักธรรมาภิบาลและจรรยาบรรณทางธุรกิจที่ดี พร้อมทั้งปฏิบัติตามนโยบาย ระเบียบ ประกาศ และคำสั่งของหน่วยงานกำกับดูแลที่เกี่ยวข้องอย่างเคร่งครัด นอกจากนี้ บริษัทฯ ยังให้ความสำคัญกับการยึดถือหลักคุณธรรมและความโปร่งใสในการดำเนินธุรกิจและการปฏิบัติงานทุกขั้นตอน ตลอดจนดำเนินการให้สอดคล้องกับมาตรฐานสากลที่เป็นที่ยอมรับ ทั้งนี้ เพื่อสร้างความเชื่อมั่นและไว้วางใจจากผู้มีส่วนได้ส่วนเสียทุกฝ่าย อันจะนำไปสู่การเติบโตทางธุรกิจอย่างยั่งยืนและมีความรับผิดชอบต่อสังคม

### ด้านเงินกองทุนของบริษัทฯ

ณ วันที่ 30 กันยายน 2568 บริษัทฯ มีการดำรงเงินกองทุนสำหรับความเสี่ยงด้านต่างๆ ดังแสดงตามตารางแสดง เงินกองทุนที่สามารถนำมาใช้ได้ทั้งหมดและเงินกองทุนที่ต้องดำรงตามกฎหมาย ดังนี้

รายการ	บาท
1. เงินกองทุนชั้นที่ 1 ที่เป็นส่วนของผู้ถือหุ้น (CET 1) ตามประเมิน	631,731,251.26
2. ตราสารทางการเงินที่นับเป็นเงินกองทุนชั้นที่ 1 (Additional tier 1)	-
3. เงินกองทุนชั้นที่ 2 (Tier 2)	-
4. เงินกองทุนที่สามารถนำมาใช้ได้ทั้งหมด (Total Capital Available) (TCA)	631,731,251.26
5. เงินกองทุนสำหรับความเสี่ยงด้านประกันภัย	94,820,486.28
6. เงินกองทุนสำหรับความเสี่ยงด้านตลาด	12,239,484.64
7. เงินกองทุนสำหรับความเสี่ยงด้านเครดิต	5,224,598.78
8. เงินกองทุนสำหรับความเสี่ยงด้านประกันภัยและความเสี่ยงด้านสินทรัพย์ หลังหักส่วนลดจากการกระจายความเสี่ยง	100,617,569.39
9. เงินกองทุนสำหรับความเสี่ยงด้านการกระจุกตัว	1,140,869.18
10. เงินกองทุนสำหรับการลงทุนส่วนเกิน	-
11. เงินกองทุนสำหรับความเสี่ยงด้านปฏิบัติการ	7,717,475.80
12. เงินกองทุนที่ต้องดำรงทั้งหมด (total capital required) (TCR)	109,475,914.37

บริษัทฯ มีทุนจดทะเบียนและเงินกองทุนที่เพียงพอที่จะรองรับการขยายงานของบริษัทฯ ในระยะ 3 ปีข้างหน้า และมีความมั่นใจเป็นอย่างยิ่งว่า ตามสรุปแผน 3 ปี (พ.ศ. 2569 - 2571) ที่ได้กล่าวมาทั้งหมด บริษัทฯ จะมีผลการดำเนินงานและเงินกองทุนตามที่ได้ประมาณการไว้ ซึ่งจะมีผลทำให้บริษัทมีอัตราส่วนความเพียงพอของเงินกองทุนในระดับที่สูงกว่ามาตรฐานขั้นต่ำ 140 เปอร์เซ็นต์ ที่กำหนดโดยคณะกรรมการกำกับและส่งเสริมการประกอบธุรกิจประกันภัย (คปภ.) อย่างแน่นอน

## งบการเงินสำหรับปีสิ้นสุดวันที่ 31 ธันวาคม 2568 และรายงานของผู้สอบบัญชีรับอนุญาต

(ตามเอกสารแนบ)